

Propostes transformadores i reals



PROGRAMA POLÍTIC

2023-2027

**GENT QUE LLUITI
ÉS EL QUE CAL**

 **cup**

LA GARRIGA

Propostes transformadores i reals



ÍNDEX

INFORMACIONS INTRODUCTÒRIES

- Breu explicació lingüística: per què parlem en femení?
- Un programa transversal i interconnectat
- Socialisme, feminisme i Països Catalans, la República comença als municipis

1. RADICALITAT DEMOCRÀTICA

- 1.1. Espais de participació social
- 1.2. Democratització i millora dels equipaments públics

2. BON GOVERN I SOLIDARITAT INTERNACIONALISTA

- 2.1. Polítiques vinculades a les treballadores públiques
- 2.2. Criteris de transparència, administració electrònica i protecció de dades
- 2.3. Promoció, publicitat i difusió
- 2.4. La seguretat, dret fonamental
- 2.5. Cooperació i solidaritat internacionalista

3. FISCALITAT JUSTA, MUNICIPALITZACIONS I CRITERIS ÈTICS DE CONTRACTACIÓ MUNICIPAL EXTERNA

- 3.1. Fiscalitat justa
- 3.2. Municipalitzacions
- 3.3. Criteris ètics de contractació municipal externa

4. JUSTÍCIA SOCIAL

- 4.1. Serveis d'atenció a les persones
- 4.2. Antiracisme
- 4.3. Diversitat funcional i salut mental
- 4.4. Sanitat i salut
- 4.5. Dignificació de la mort
- 4.6. Infància
- 4.7. Jovent
- 4.8. Gent gran
- 4.9. Benestar animal

5. FEMINISME

- 5.1. Estructures específiques per a l'impuls de polítiques feministes
- 5.2. Transversalitat feminista a l'Ajuntament
- 5.3. Abordatge integral de les violències masclistes i les LGTBI-fòbies
- 5.4. Articulació del teixit associatiu i popular feminista

6. HABITATGE DIGNE

- 6.1. Àrea municipal d'habitatge
- 6.2. Pla Local d'Habitatge
- 6.3. Creació del parc públic d'habitatge
- 6.4. Models de tinença alternatius: cooperatives d'habitatge i masoveria urbana
- 6.5. L'emergència en habitatge i els desnonaments

7. EDUCACIÓ

- 7.1. En defensa d'un model d'educació pública i una bona coordinació educativa
- 7.2. Polítiques actives contra l'exclusió social i el fracàs escolar
- 7.3. En defensa d'un model d'educació ecologista i coeducatiu
- 7.4. Articulació del teixit associatiu de les AFA
- 7.5. Educació en el lleure
- 7.6. Els serveis educatius municipals (EME, EMAD i EMM)

8. ESPORTS

- 8.1. Model esportiu integral
- 8.2. Instal·lacions esportives
- 8.3. Articulació del teixit associatiu esportiu

9. CULTURA, LLENGUA, PATRIMONI, CULTURA POPULAR I TEIXIT CULTURAL DE BASE

- 9.1. Llengua i Països Catalans
- 9.2. Gestió cultural
- 9.3. Memòria històrica
- 9.4. Patrimoni cultural
- 9.5. Enfortiment del teixit associatiu cultural de base
- 9.6. Cultura popular
- 9.7. Turisme i patrimoni

10. TREBALL, ACTIVITAT ECONÒMICA I TURISME

- 10.1 Consell Sectorial Municipal del Treball
- 10.2. Servei Local d'Ocupació
- 10.3. Perspectiva feminista en les polítiques d'activació econòmica
- 10.4. Potenciació de l'economia social i solidària
- 10.5. Altaveu de la defensa dels drets laborals
- 10.6. Comerç i indústria

11. MODEL DE POBLE

- 11.1. Model de poble, territori i patrimoni (POUM)
- 11.2. Sobirania alimentària i defensa del patrimoni rural, el projecte *Arrela't*
- 11.3. Medi ambient i lluita contra l'emergència climàtica
- 11.4. Residus

12. MOBILITAT, ACCESSIBILITAT I ESPAI PÚBLIC

- 12.1. Disseny de poble: accessibilitat i mobilitat sostenible
- 12.2. Disseny de poble: espai públic, places i carrers
- 12.3. Prevenció i regulació
- 12.4. Participació
- 12.5. Ampliació, manteniment i millora de la xarxa pedalable
- 12.6. Foment de l'ús de la bicicleta
- 12.7. Potenciació del transport col·lectiu i campanyes de conscienciació



INFORMACIONS INTRODUCTÒRIES

Breu explicació lingüística: per què parlem en femení?

La gramàtica catalana estableix que el gènere masculí és el no marcat, és a dir, el que té la capacitat de fer la funció del femení i d'incloure'l. Igualment, per exemple, el singular és el nombre no marcat respecte del plural, per això quan diem “el dofí és un animal marí” sabem que no ens referim a un sol dofí, sinó a tots els dofins. Per tant, quan diem “els garriguencs”, ens referim tant als homes com a les dones. La majoria de cercles feministes, però, ho consideren un fenomen masculista i que ha fomentat la invisibilització de la dona, i hi han donat, principalment, dues respostes: o bé optar pel desdoblament (“tots i totes”, “presos i preses”), o bé actuar com si el gènere no marcat, l'inclusiu, fos el femení. La primera solució és molt problemàtica perquè, en l'àmbit lingüístic, és inviable desdoblar constantment, ja que es fan feixucs els missatges i s'acaba desmuntant la coherència del discurs i, si no hi ha coherència, hi ha discriminació.

Fer servir el femení genèric, en canvi, respecta aquesta dinàmica de funcionament intern de la llengua: un gènere inclou l'altre, i així se simplifica. El capgirament de la norma, la novetat de parlar dels catalans dient només “les catalanes” (i l'impacte que això genera), és un bon recurs polític que beneficia la visibilització i la normalització de la causa feminista.

Per tot això, en l'elaboració d'aquest programa hem cregut convenient emprar el femení com a gènere no marcat. La lògica lingüística serà la mateixa que si el text fos escrit en masculí, però a l'inrevés. Si un substantiu com ara “treballadores” figura només en femení, és que inclou els homes. Si volem especificar que només parlem de les “dones treballadores” hi figura així, igual com, altrament, ho acotaríem dient “els treballadors homes” o “els treballadors de sexe masculí”.

La possibilitat d'incorporar un gènere en un altre és un fet purament lingüístic i no el qüestionem: el masculí no exclou les dones en l'àmbit lingüístic, però les pot invisibilitzar a efectes socials. Com que els homes no han patit mai un dèficit de projecció pública, calen, almenys provisionalment, mesures compensatòries com aquesta.

Un programa transversal i interconnectat

La CUP té un programa integral que prova d'anar a fons, en reflexió i acció, en tots els espais de vida individual i comuna on, des de les institucions, podem aportar millores. Ens movem en tres eixos bàsics (Països Catalans, feminisme i socialisme) que són la brúixola de tots els nostres plantejaments polítics, i qualsevol proposta de l'organització hi ha de ser compatible.

Aquests eixos responen a una mateixa filosofia i s'embranquen en una sèrie de principis que les accions també han de respectar i promoure.

Això defineix un programa transversal, on estan interconnectats tant els principis de la CUP com les accions que n'estan impregnades.

Per il·lustrar aquesta transversalitat, hem disposat una sèrie d'etiquetes de colors, cadascuna associada a un d'aquests principis, i que acompanyarà cada acció que hi estigui relacionada. El sentit és que no totes les accions pensades per a la gent amb diversitat funcional, per exemple, figuren a l'espai específic del programa que tenen reservat, sinó que se'n poden trobar a urbanisme, etc.

**Aquesta és la llista d'etiquetes
que trobareu al llarg del programa:**

F+ Feminisme i LGTBI+
IJ Infància i jovent
MA Medi ambient
Mo Mobilitat
AR Antiracisme

AS Accions amb altres municipis o administracions, accions supramunicipals
ES Economia social i solidària
Ba Barris
IP Iniciativa popular
DF Diversitat funcional i salut mental
EQ Millora d'equipaments

Socialisme, feminisme i Països Catalans, la República comença als municipis

La CUP és una organització assembleària que lluita per aconseguir un país independent, socialista, ecològicament sostenible, territorialment equilibrat i deslligat de les formes de dominació patriarcals. Aquests principis són la nostra empremta, el pal de paller que apuntala totes les accions que figuren en aquest programa polític.

Fa anys que la CUP ha apostat per participar en les institucions nacionals, on ha treballat en tot moment perquè Catalunya esdevingui una República social independent, però l'arrel de l'organització segueix sent el municipalisme. Amb l'acció política que hem dut a terme tant dins com fora de les institucions locals, hem vetllat per transformar el model de país a força de traslladar el poder polític a les ciutadanes. I l'eina més eficaç per fer-ho són les institucions que els són més properes: les locals. La CUP vol evitar que la política als municipis sigui petita i limitada, amb competències relegades a banalitats, i vol, per tant, apoderar els ajuntaments, per així apoderar el poble, fent horitzontal el poder estatal i autonòmic.

La CUP és, a més, una organització nítidament socialista, i té l'objectiu de substituir el model socioeconòmic capitalista per un de nou, que se centri en els col·lectius humans i en el respecte al medi ambient. Defensem el sector públic, impulsem cooperatives i altres formes d'economia social i solidària des de la màxima responsabilitat en la gestió i el control democràtic dels recursos comunitaris. Estem compromeses amb els drets de les classes populars i la igualtat, amb la redistribució de la riquesa, la lluita contra l'atur i la precarietat, la defensa dels serveis públics, l'establiment de mecanismes de control popular de l'economia i el desplegament de polítiques efectives que garanteixin l'equitat i la igualtat d'oportunitats. També defensem el territori contra les agressions ecològiques i urbanístiques, contra el seu esquarterament i la seva destrucció en benefici d'uns quants, i treballem per un desenvolupament realment sostenible.

El compromís de la CUP també s'estén a la lluita feminista i l'alliberament del col·lectiu LGTBI+. Lluitem contra l'estructura patriarcal per deslliurar-nos de l'heteronormativitat i les desigualtats de gènere. Treballem per una societat amb

igualtat de drets, salaris, amb corresponsabilitat de les tasques domèstiques i de cures, i també per la diversitat sexual, de gènere i familiar.

La CUP, a la Garriga i arreu, cerca ser un espai de confluència dels moviments populars, en la lluita per l'alliberament nacional, social i de gènere dels Països Catalans.

D'ençà dels fets de la tardor del 2017, Catalunya està en un cicle polític caracteritzat tant per la repressió de l'Estat —que no ha disminuït d'intensitat en tots aquests anys— com per la redefinició de l'estratègia independentista, marcada per l'enfrontament partidista i l'aposta de pacificació del moviment que han protagonitzat les principals formacions polítiques de l'independentisme. La CUP de la Garriga estarà sempre a la trinxera de la defensa del dret a l'autodeterminació dels Països Catalans, lluitant contra tota forma de repressió de l'Estat espanyol, de manera no violenta però sense caure en la passivitat: amb acció i ferma. Donarem suport a qualsevol iniciativa municipal i nacional que serveixi per protegir els drets fonamentals i la sobirania de les nostres institucions, i que sigui efectiva per erosionar el poder de l'Estat a Catalunya, a més d'estar al costat de totes les persones represaliades.

Cal encara definir una aposta clara, valenta, per exercir el dret a l'autodeterminació de manera que permeti assolir la sobirania plena per al conjunt del país: cal evitar les dilacions i les gesticulacions buides, bastir poder popular i un projecte nacional sòlid que reverteixi l'ofensiva espanyolista que pretén anorrear-nos com a poble. Només amb la construcció nacional des de la base, comptant amb la diversitat de la societat catalana i atenent les necessitats creades per les desigualtats que ens clivellen, tornarem a tenir la capacitat de plantejar la ruptura amb èxit, i tenint clar que, justament, la via del pacte amb l'Estat és un camí eixorc.

Els municipis són la primera peça des d'on cal construir República, des d'on cal recuperar terreny per a la llengua catalana, des d'on fer retrocedir la injustícia social, i és l'espai des d'on la CUP té clar que cal esmerçar les energies per tornar a engegar la mobilització que va ser el motor que va conduir-nos fins al Primer d'Octubre.

PROGRAMA POLÍTIC 2023-2027

CUP la Garriga



1.

RADICALITAT DEMOCRÀTICA

Des de la CUP apostem per un model d'acció política on el pes de les decisions importants recaigui en les institucions més properes, on el municipalisme sigui una eina per ajudar a construir un país territorialment equilibrat i socialment equitatiu. Per això, entenem que cal retornar la capacitat de debat i de decisió al poble. És imprescindible fer una aposta convençuda per obrir espais de participació popular i de democràcia directa, per retornar la capacitat de debat i de decisió al municipi mitjançant espais de participació popular.

No podem resignar-nos a una mera bona gestió de l'Ajuntament, cal anar més enllà i construir nous instruments i noves garanties democràtiques. Volem garantir que el control democràtic i la participació en les institucions siguin reals: ens comprometem a convertir l'Ajuntament, a través de la participació, en un instrument útil per a la transformació i per a la millora de la qualitat de vida de les classes populars garriguenques.



1.1. Espais de participació social

Crearem espais de treball temàtics que enllacin la representació institucional amb el treball de base.

- Crearem un Consell de Poble per millorar els canals de participació. Coordinarà els diferents consells sectorials, que promouran i canalitzaran les reflexions i decisions de la població al voltant de tot allò que afecti la vida quotidiana a la Garriga.
- Als quatre consells sectorials que ja existeixen (l'escolar municipal, el d'infants, el d'esports i el de cooperació al desenvolupament i la solidaritat) cal afegir-n'hi quatre, que crearem (el de treball, el de festes populars i festa major, el de mobilitat i el de mobilitat interescolar, el feminista), i englobar-los al Consell de Poble.
- Millorarem l'espai web corresponent a les entitats del poble per convertir-lo en un espai que els sigui útil. Facilitarem la transmissió d'informació entre entitats i Ajuntament, i construirem un aparador virtual que millori la difusió de les mateixes entitats. **IP**
- Fomentarem l'assemblearisme de barri a través d'assemblees i entitats, impulsant-ne la creació o la recuperació i potenciant les que ja existeixen. **IP Ba**
- Donarem suport i potenciarem les festes populars dels barris. **Ba**

1.2. Democratització dels equipaments públics

Treballarem per garantir que la ciutadania i el teixit associatiu garriguenc tinguin el control col·lectiu dels equipaments públics i en comparteixin la responsabilitat. La població ha de tenir mecanismes formals per guiar directament la programació, direcció i orientació dels equipaments municipals.

- Promourem una major participació d'entitats i ciutadania en la gestió i programació dels equipaments municipals, per adaptar-se a les necessitats i oportunitats del municipi. **IP EQ**
- Vetllarem perquè l'equipament de la Torre del Fanal disposi del pressupost i recursos necessaris per a un bon desenvolupament de l'activitat pròpia. Potenciarem l'ús del pati annex perquè s'hi facin activitats i acabarem de desenvolupar el projecte que ha d'adaptar l'equipament a les seves necessitats. **EQ**
- Apostarem per un model de gestió directa de Can Luna que ofereixi un servei totalment públic. En garantirem una gestió col·laborativa entre l'Ajuntament, la societat civil i el teixit cultural i artístic del poble estudiant fórmules de gestió comunitària. **IP EQ**
- Dedicarem una partida per a l'adequació de l'espai de Can Mora per a l'ús de les entitats. **IP**
- Promourem espais de connexió i d'ús tecnològic que ofereixin eines i recursos de manera gratuïta a tots els equipaments públics del poble. **EQ**
- Elaborarem un pla de manteniment dels equipaments municipals (esportius, culturals, educatius...) en col·laboració amb les entitats que en fan ús. **EQ**
- Realitzarem una consulta popular on la ciutadania opini sobre les grans inversions que s'han d'implementar durant el mandat, per buscar el màxim consens i retorn social en la millora i creació dels equipaments municipals, i així evitar obres fetes amb objectius electoralistes.

2.

BON GOVERN I SOLIDARITAT INTERNACIONALISTA

Des de la CUP creiem que el municipalisme va molt més enllà d'una bona gestió del nostre Ajuntament i, per tant, no ens resignem a millorar-ne l'eficiència i prou. Seguirem anant més enllà i posarem al centre els interessos de les persones. Per això és clau adequar els serveis municipals a les necessitats socials i, per fer-ho, és bàsic que la institució detecti tots els problemes de l'estructura municipal, a fi de guanyar en eficàcia i millorar la qualitat del servei a les persones.

Paral·lelament, també és necessari abordar el debat sobre la partitocràcia, la carrera política i la transparència. Hem de garantir mesures que donin informació clara i objectiva sobre els sous de les regidores, així com la màxima transparència en matèria de contractació pública i acció de govern.

Veiem primordial que la gestió pública sigui transparent i honesta, i regulada pel control ciutadà. En conseqüència, el nostre compromís amb la lluita contra qualsevol mena de corrupció serà total i adaptarem el control a mecanismes d'auditories públiques i a la rendició de comptes amb el poble.



2.1. Polítiques vinculades a les treballadores públiques

- Revisarem la proposta de nou organigrama de l'Ajuntament, seguint criteris d'eficiència social aprovada en el procés de redacció de la nova Relació de Llocs de Treball (RLT) de l'Ajuntament.
- Implementarem la proposta de nou organigrama de l'Ajuntament creant noves places en les àrees on hi ha més manca de personal.
- Treballarem per millorar el clima laboral a l'Ajuntament, cercant-hi l'horitzontalitat, la cooperació, el control col·lectiu i una bona coordinació entre àrees.
- Vetllarem per l'actualització del Pla Intern d'Igualtat Dona-Home a fi de corregir les situacions de discriminació entre les treballadores. **F+**

2.2. Criteris de transparència, administració electrònica i protecció de dades

- Limitarem els sous, els càrrecs i els mandats de les regidores. Farem valer el codi ètic de la CUP reduint la massa salarial destinada als sous de càrrecs electes, amb un estalvi de 50.000 €/any aproximadament.
- Eliminarem la partida de despeses de locomoció de càrrecs electes.
- Vetllarem perquè les bases municipals que regulen les assignacions dels grups municipals mantinguin criteris ètics pel que fa a l'activitat subvencionable d'aquests.
- Publicarem trimestralment els ingressos que reben els càrrecs electes per assistir a les reunions.

- Farem declarar, en els moments d'acceptar el càrrec i de deixar-lo, els interessos de les regidores, per tal de detectar possibles casos d'incompatibilitat.
- Impulsarem auditories del deute i del romanent de tresoreria per garantir la transparència econòmica.

2.3. Promoció, publicitat i difusió

- Informarem de manera àmplia i entenedora dels acords de cada ple municipal, de les comissions polítiques i dels consells sectorials de participació.
- Crearem una guia de recursos municipals on es detallin tots els serveis públics, activitats i projectes permanents que es duguin a terme al municipi.
- Completarem, actualitzarem i farem més entenedor i accessible el portal web de l'Ajuntament.
- Eliminarem els convenis de publicitat en els esdeveniments i festes populars de l'Ajuntament amb empreses privades que no representin el comerç local del municipi.

2.4. La seguretat, dret fonamental

- Incorporarem el plantejament de mediació-reparació en les pràctiques de la Policia Local, per garantir una seguretat preventiva promovent les mesures restauratives.
- Promourem la formació de la Policia Local de la Garriga sobre el municipi, els seus barris i característiques, així com formació feminista, perquè esdevinguin personal de proximitat que pugui anticipar conflictes. **F+**

2.5. Cooperació i solidaritat internacionalista

L'acció municipal en l'àmbit de la cooperació passa pel reconeixement i la restitució de l'espoliació que ha patit l'anomenat "Sud Global", els perifèrics, per part dels països del nord, els centrals, en un procés que fonamenta l'imperialisme d'avui i que ha servit per a l'acumulació unidireccional de capital. La solidaritat internacionalista advoca per desenvolupar globalment l'autodeterminació dels pobles, l'emancipació de gènere i l'econòmica, i vetlla per un desenvolupament sostenible, amb respecte pels drets humans.

- Promourem sessions formatives sobre cooperació en el desenvolupament i la solidaritat internacionalista als centres d'educació de la Garriga. **AS**
- S'afavoriran el retorn i l'impacte al poble dels projectes que se subvencionen, així com el lideratge de les contraparts en les accions dutes a terme en altres territoris. **AS**
- Promourem la cooperació descentralitzada a través de la relació d'agermanament amb altres municipis, afavorint l'intercanvi de coneixements i projectes entre les administracions locals i el teixit social. **AS IP**



3.

FISCALITAT JUSTA, REMUNICIPALITZACIONS DE SERVEIS I CRITERIS ÈTICS DE CONTRACTACIÓ PÚBLICA

Els pressupostos municipals, les ordenances fiscals i els preus públics són tres instruments de gran incidència política i representen una de les principals eines amb les quals l'Ajuntament pot tenir un paper rellevant en la redistribució de la riquesa. En aquest sentit, vetllarem perquè incorporin els principals valors i principis polítics que ens defineixen, com són la justícia social, el feminisme, l'aprofundiment democràtic i la sostenibilitat econòmica i ambiental.

La gestió dels serveis públics és clau perquè té un impacte directe en les nostres vides. Els serveis públics externalitzats presten serveis a través de criteris de mercat, ja sigui amb formes de gestió que es regeixen pel dret privat, o bé directament gestionats per empreses privades. L'externalització dels serveis públics sovint reproduïx el model capitalista agressiu, explotador. En canvi, la gestió i el control públic i popular dels serveis permeten revertir aquest model i afavorir una major garantia de drets de les nostres veïnes; la proximitat en la prestació; la vocació del servei; la millora de les condicions laborals de les treballadores, i el control i la participació popular en la planificació del servei i la gestió.



3.1. Fiscalitat justa

- Aplicarem un sistema de tarifació progressiva a tots els serveis públics, amb amplis topalls salarials, per arribar a la majoria de persones possible i garantir-ne l'accés de forma justa i equitativa. Ens referim als serveis d'alta incidència:
 - Escola bressol
 - Escola de música
 - Escola Municipal d'Art i Disseny
 - Serveis d'activitats físiques i esportives
 - Cursos de formació i altres activitats culturals
 - Revisió medicoesportiva
 - Servei de teleassistència domiciliària
- Aplicarem critèris de renda per assegurar l'accés de tothom als serveis bàsics (creació de diversos trams de bonificació lligats a la renda, utilització de l'indicador de renda de suficiència de Catalunya com a indicador, ús del factor que relacioni membres de la unitat familiar i el llindar de renda, i establiment d'uns topalls màxims i mínims de bonificació).
- Farem un informe d'impacte de gènere sobre les ordenances fiscals i els preus públics, a fi d'incorporar-hi criteris de gènere a posteriori. **F+**
- Aplicarem critèris de progressivitat en la taxa de recollida i tractament de residus, així com en la de la recollida comercial per igualar els esforços de les famílies i els comerços en funció de les seves possibilitats.
- Estudiarem la possibilitat d'introduir critèris ambientals en la taxa de recollida i tractament de residus, per incentivar-ne la reducció. **MA**
- Impulsarem una subvenció paral·lela a l'IBI: per bonificar aquest impost a les rendes més baixes del municipi, aquesta subvenció tindrà una consignació pressupostària de 100.000 € anuals.
- Repensarem els grans impostos per gravar la riquesa i fer-los tan justos com sigui possible:
 - Modificació del tipus d'interès de l'IBI diferenciat.
 - Revisió de la bonificació del 100% dels immobles religiosos per verificar que tenen ús religiós.
 - Modificació dels tipus de l'impost d'activitats econòmiques (IAE), igualant els coeficients entre ells, ja que només paguen aquest impost les empreses que facturen més d'un milió d'euros anuals.
 - Replantejament dels tipus impositius de l'impost sobre construccions, instal·lacions i obres (ICIO), diferenciant entre noves construccions i rehabilitacions per tal d'afavorir la rehabilitació.
- Introduïrem critèris ambientals en l'impost de béns immobles per afavorir l'eficiència energètica en l'urbanisme. **MA**
- Introduïrem bonificacions de l'IAE en les empreses que tinguin criteris de responsabilitat social en la contractació. **ES**
- Durem a terme un pla d'inspeccions de l'IAE per evitar el frau fiscal.
- Farem efectiva la taxa de caixers automàtics que ocupen la via pública i en revisarem la quota.
- Farem efectiva el recàrrec dels pisos buits i destinarem tots els ingressos a polítiques d'habitatge.
- Sol·licitarem a l'oficina del cadastre la revisió del cadastre municipal. Aquesta revisió ha de permetre equilibrar el valor actual de les diferents zones de la Garriga i el valor dels diferents tipus de finques, i fer més just l'IBI a liquidar.

- Destinarem el romanent de tresoreria a inversions, per sortir del cercle viciós de l'Ajuntament de sufragar despeses estructurals amb romanent de tresoreria i evitar una pràctica que compromet l'estabilitat financera de l'Ajuntament i en limita la capacitat d'inversió.
- Vetllarem pel correcte finançament de les inversions al municipi pel que fa a les aportacions amb fonts de finançament d'altres administracions supramunicipals.

AS

3.2. Municipalitzacions

- Treballarem per crear una empresa municipal de serveis que aglutini els serveis públics, actualment externalitzats, que siguin més viables econòmicament i socialment de remunicipalitzar. **ES**
- Realitzarem un estudi de viabilitat econòmica i social per determinar la viabilitat d'internalització dels serveis següents: **ES**
 - Servei de neteja de les instal·lacions municipals, servei que acumula greuges en la qualitat del servei i les condicions laborals de les treballadores. La internalització del servei comporta deixar de pagar el benefici industrial de 516.484,67 €: calculant un benefici del 5%, estalviariem 25.824 €/any.
 - Servei de l'Escola Bressol Municipal Les Caliués, servei que acumula greuges en la qualitat del servei (incloent-hi greuges en el servei de menjador, manca de places públiques) i les condicions laborals de les treballadores. La internalització del servei comporta deixar de pagar el benefici industrial de 482.333,70 €: calculant un benefici del 5%, estalviariem 24.116 €/any.

- Servei del contracte de neteja viària, tenint en compte que acabarà durant el proper mandat. Deixant de pagar el benefici industrial i el sobrecost del contracte de neteja viària (773.000 €), estalviariem 68.891 €/any segons l'informe de Senders Financers del 2020.
- Servei d'abastament d'aigua potable, tenint en compte que acabarà durant el proper mandat. Deixant de pagar el benefici industrial i el sobrecost del contracte, calculant un benefici industrial a estalviar de 140.000 €/any (segons dades de l'última auditoria amb l'empresa licitadora).

3.3. Criteris ètics de contractació municipal externa

- Evitarem la gestió externa de serveis municipals, especialment en serveis de nova creació o contractes que finalitzen.
- Revisarem les taxes municipals de serveis que estan externalitzats, per assegurar que no hi ha un sobrecost per a les usuàries.
- Realitzarem una guia de criteris que caldria incorporar en els plec de contractació de l'Ajuntament per promocionar, en les licitacions públiques, les empreses que més vetllin per la igualtat i l'ecologisme. **MA ES**
- En cas de necessitat d'externalització de serveis, prioritzarem cooperatives o empreses del municipi basades en criteris socials, de gènere i mediambientals. **MA ES**
- Verificarem les condicions laborals de les empreses que es contracten des de l'Ajuntament.
- Per rebre acords, subvencions o premis, les entitats hauran de ser paritàries, amb plans d'igualtat actualitzats, amb perspectiva de gènere i de diversitat sexual. **F+**

4.

JUSTÍCIA SOCIAL

Les dinàmiques del capitalisme han provocat la injustícia social i la desposseïció en les classes populars. Les polítiques neoliberals han multiplicat l'atur i la precarietat intrínsecs al capitalisme i, consegüentment, han incrementat les necessitats socials. En nom de la recuperació econòmica i amb l'arma brutal de les retallades i de les privatitzacions, s'han sacrificat els quatre pilars bàsics del benestar: salut, ensenyament, serveis socials i dependència.

La CUP lluita per unes polítiques socials transformadores, rupturistes i anticapitalistes que millorin la qualitat de vida de les classes populars. Cal emprendre polítiques socials que requereixen més recursos i un nou enfocament interdisciplinari. Això ho han de fer totes les institucions, però sobretot els ajuntaments, que són l'administració més propera a la ciutadania. Hem de prioritzar la redistribució de la riquesa i la reversió de les desigualtats, i hem de consolidar espais de participació que fomentin i permetin l'apoderament, l'organització i el control popular del conjunt de serveis públics socials, amb l'objectiu final de construir una Garriga inclusiva i cohesionada.

La CUP aposta per un nou model de societat, centrat en les necessitats i la realització plena de les persones, on cadascun aporti a la comunitat segons la seva capacitat i rebi segons les seves necessitats.



4.1. Servei d'atenció a les persones

La vocació dels Serveis Socials del poble ha de ser transformadora. Cal reduir les intervencions de caràcter assistencial i potenciar iniciatives de prevenció, apoderament, participació i reconeixement social per erradicar les desigualtats i la discriminació. Hem de bastir un model de Serveis Socials públics que responguin de manera integral a les necessitats de les persones durant tot el cicle vital:

- Crearem un Observatori de la Situació Social i Econòmica de la Garriga que treballi amb dades segregades per sexe, edat i origen, a fi de tenir una diagnosi permanent del municipi. **F+ AR DF**
- Elaborarem, amb la implicació de tots els agents socials, un pla d'acció social i comunitària que inclourà un apartat específic d'atenció a casos d'emergència social.
- Treballarem per un model d'atenció social integral i comunitària que optimitzi el temps, els recursos i els acompanyaments professionals. És necessari evitar la burocratització de situacions socials, la "sobrepofessionalització" amb múltiples visites a diferents serveis i la victimització de les persones.
- Garantirem que no hi hagi talls de subministraments energètics ni d'aigua a les famílies amb dificultats econòmiques sense una autorització prèvia de Serveis Socials.
- Treballarem per possibilitar un Pla Pilot de Renda Bàsica Universal de Ciutadania, estudiar-ne els efectes positius i negatius sobre el total de la població i facilitar els resultats a l'Oficina del Pla Pilot per implementar la Renda Bàsica Universal de la Generalitat de Catalunya.

- Complirem amb l'obligatorietat d'empadronar totes les persones que visquin al municipi perquè el padró és el reconeixement administratiu a la persona i el punt de partida de drets essencials com la sanitat, ciutadania, alimentació, etc. **AR**

4.2. Antiracisme

La situació a casa nostra del racisme institucional, social i quotidià impacta fortament en les vides de molta gent de les nostres comunitats, barris i viles. El racisme marca i delimita les oportunitats i els itineraris vitals, bé sigui a la feina, a l'educació, a la salut o bé en l'accés a l'habitatge. Cal erradicar qualsevol forma de racisme a les institucions i als carrers per garantir els drets de tothom.

- Vetllarem per la creació d'un programa d'acompanyament a menors nouvingudes perquè accedeixin a la cultura del lleure. **AR**
- Crearem, per a totes les nouvingudes a la Garriga, un Servei Municipal d'Acollida que informi i orienti sobre serveis, recursos i entitats, així com drets i deures, normatives i cultura catalana. **AR**
- Instarem i pressionarem les administracions competents a acollir persones en cerca de refugi i, conseqüentment, assumirem polítiques municipals de suport a les refugiades i treballarem perquè siguin una realitat.
- Garantirem a les nouvingudes l'accés als drets i deures en igualtat de condicions amb la resta de la població. **AR**
- Garantirem l'empadronament oferint un padró comunitari o sense domicili fix, a fi de fer-los possible l'accés a l'assistència sanitària pública. **AR**
- Oferirem un servei professional de traducció i mediació intercultural perquè atengui tothom qui ho requereixi. **AR**

- Elaborarem un programa permanent d'informació a la ciutadania sobre diversitat cultural que promogui la convivència i la interculturalitat i que les faci extensibles a les relacions personals. **AR**
- Planificarem un acompanyament psicològic que tingui en compte les necessitats d'infants i joves que han passat per un procés migratori. **AR**
- Facilitarem, des de l'Ajuntament, la mediació intercultural i el treball social, per ajudar a detectar problemes socials i socio-sanitaris, i a resoldre conflictes assistencials i socials causats per diferències culturals o religioses.

4.3. Sanitat i salut

Defensem amb fermesa el caràcter irrenunciablament públic de la sanitat; apostem per uns serveis públics, universals i de qualitat. És de vital importància dur a terme una actuació de promoció de la salut i prevenció de la malaltia com a apostes clau per reduir les desigualtats de salut de classe i de gènere.

- Treballarem per garantir l'assistència sanitària 24 h al poble, i donarem suport a les mobilitzacions en favor de la sanitat pública.
- Treballarem perquè a la Garriga hi hagi una bona atenció a la salut sexual i reproductiva que tingui en compte tot el cicle d'edat i amb perspectiva de gènere. **F+**
- Potenciarem els programes de formació sanitària per part del CAP als centres educatius, fent especial èmfasi en l'educació sexual i les drogodependències, i incorporant-hi la perspectiva de gènere. **IJ**
- Treballarem amb les farmàcies comunitàries i la resta d'agents sanitaris del poble per dur a terme projectes de promoció de la salut.

- Treballarem per la millora de l'assistència sanitària domiciliària, especialment l'adreçada a persones amb mobilitat reduïda. **DF**
- Donarem suport a les associacions garriguenques vinculades a les malalties o els trastorns. **DF**
- Treballarem des de l'àrea de Salut Pública, en col·laboració amb Medi Ambient, en la promoció de l'ús de productes nets a través de les contractacions i compres públiques, amb l'objectiu de reduir l'exposició de la població a productes tòxics. Eliminar els agrotòxics, qualsevol producte contaminant del sòl i l'aigua, i els contaminants hormonals en els procediments de neteja i manteniment d'espais públics i equipaments municipals. **MA**

4.4. Diversitat funcional i salut mental

És primordial fomentar i facilitar una vida autònoma i independent a les persones amb diversitat funcional i/o afectades per una malaltia mental. Igual que qualsevol altra persona, han de poder tenir control de les seves vides, accedir a les mateixes oportunitats i tenir llibertat d'elecció.

- Dotarem de recursos el personal de Serveis Socials perquè tingui coneixement sobre sortides laborals, ajudes i suport a les famílies, per donar una resposta acurada i efectiva a persones amb diversitat funcional. **DF**
- Concedirem ajuts a l'autonomia personal, per garantir un mode de vida independent. **DF**
- Totes les polítiques públiques tindran en compte la perspectiva de la diversitat funcional. **DF**

- Definirem uns protocols socio-sanitaris específics per a l'atenció de les persones amb diversitat funcional i les afectades per una malaltia mental. **DF**
- Vetllarem per la creació i aplicació de programes municipals focalitzats a promoure i protegir la salut mental entre la joventut. **DF IJ**
- Coordinarem els serveis municipals d'acompanyament, atenció i assessorament a les famílies d'alumnat diagnosticat o en tractament per trastorns relacionats amb la salut mental. **DF**
- Promourem l'accés de l'alumnat amb diversitat funcional al lleure educatiu dotant aquests espais dels recursos (humans i materials) necessaris. **DF IJ**

4.5. Dignificació de la mort

Cal aconseguir uns serveis funeraris públics, que garanteixin un enterrament digne, laic i preus assequibles al marge de les grans empreses que monopolitzen la gestió de la mort.

- Crearem una campanya de dignificació de la mort i estudiarem la possibilitat de creació dels serveis funeraris municipals (gestió de nínxols, transport funerari, tanatopràxia, etc.) garantint criteris de tarifació progressiva en la prestació dels serveis.
- Construirem un nou tanatori municipal i una sala de vetlles adequats a les necessitats del poble, amb un servei de gestió totalment públic, ubicat en una zona de fàcil accés per a tothom. **EQ**
- Habilitarem un espai municipal per a cerimònies fúnebres laiques adequat a les necessitats del poble. **EQ**
- Donarem continuïtat a l'espai de dol gestacional, perinatal i neonatal. **EQ**

- Estudiarem la possibilitat de crear una associació funerària per autogestionar el cost dels enterraments al marge de les assegurances de decés o de vida que ofereixen les grans asseguradores privades. **ES**

4.6. Infància i adolescència

La infància i l'adolescència són etapes clau del procés vital de les persones. Per aquest motiu proposem promoure i coordinar polítiques proactives de foment de la convivència, de la tolerància i de la integració sociolaboral, així com del respecte als drets de la infància, perquè infants i adolescents assoleixin el millor grau de benestar i desenvolupament possible en el seu procés de consolidació de l'autonomia personal.

- Donarem continuïtat al Consell Municipal d'Infants perquè marqui l'agenda política de l'Ajuntament en matèria d'infants i adolescents. **IJ**
- Elaborarem un protocol d'abordatge de la situació de vulnerabilitat social en infants i adolescents, amb tots els agents del municipi que hi treballin. **IJ**
- Crearem un espai infantil que aculli infants de 0 a 3 anys i les seves famílies, amb l'objectiu d'afavorir el joc, resoldre dubtes i angoixes i esdevenir un espai de trobada per a famílies. **IJ**
- Oferirem un servei de ludoteca a aquelles activitats que per la tipologia o horari dificultin l'assistència a les persones amb infants a càrrec. **IJ**
- Facilitarem l'accés i ús de l'espai públic a les activitats destinades a infants. **IJ**
- Generarem una proposta cultural per a infants fins als 14 anys, mancats actualment d'espais de socialització. **IJ**

4.7. Jovent

El jovent és una peça clau del present i del futur de la Garriga. No obstant això, el context de crisi social i econòmica ha empitjorat dràsticament la seva realitat, i més especialment les oportunitats de desenvolupament vital. La condició de joves, associada a la seva procedència social, de classe, ètnia i gènere, sovint ha estat vinculada a un conjunt de problemes particulars als quals és necessari donar resposta.

Per la seva transversalitat, les propostes en aquest sentit apareixen desglossades en diversos àmbits del programa. Tanmateix, pensem que hi ha aspectes específics sobre el jovent que convé destacar per separat.

- Reformularem el Casal de Joves com a Centre de Recursos per a Joves i fomentarem l'autogestió d'aquest equipament amb una assemblea de joves que decideixi sobre els continguts de l'espai. **IJ IP**
- Garantirem la participació del Casal de Joves en el funcionament comunitari de l'espai i l'equipament de Can Luna. **IJ**
- Treballarem per millorar l'oferta d'oci per a la gent jove, fomentant espais de socialització a diferents punts del poble. **IJ**
- Donarem continuïtat al Consell d'Adolescents perquè marqui l'agenda política en matèria de joventut. **IJ**
- Fomentarem l'autonomia del jovent atorgant recursos per dissenyar activitats que els facin participar de les iniciatives pròpies. **IJ IP**
- Implementarem el Pla Local de Joventut amb la participació de les entitats i col·lectius de joves del municipi. **IJ**

- Desenvoluparem, amb els centres educatius i les entitats, un programa de foment de la participació i la cultura democràtiques dirigit als alumnes d'ESO i batxillerat amb l'objectiu de fomentar la participació cívica del jovent. **IJ**
- Oferirem una major cobertura horària d'aules d'estudi amb el suport de dinamitzadores qualificades. **IJ**
- Prioritzarem, en les relacions de cooperació i en la realització de convenis puntuals, les entitats formades per joves i dirigides, fonamentalment, al jovent. **IJ**

4.8. Gent gran

El progressiu envelliment de la població farà que, molt probablement, la gent gran guanyi pes demogràfic al nostre municipi, igual que al conjunt del país. És crucial plantejar els reptes de futur que ens porta aquesta nova situació, trobant respostes als problemes existents i als que vinguin. La CUP aposta perquè la vellesa sigui una etapa de la vida que es visqui amb dignitat, amb plenitud i amb la cobertura de les necessitats que li són pròpies.

- Garantirem la gestió pública del casal municipal, implicant l'entitat de la gent gran en el funcionament de l'equipament i ens oposarem a la gestió privada d'aquest servei.
- Treballarem per crear vincles entre l'entitat de la gent gran i altres associacions i serveis municipals, on professionals i personal tècnic de l'Ajuntament elaborin propostes, plans i esdeveniments vinculats a un envelliment actiu i de qualitat que reverteixin en la dinamització del servei i les seves activitats.
- Millorarem les instal·lacions del casal municipal de la gent gran. **EQ**

- Elaborarem un cens de persones dependents i de persones grans que viuen soles, a fi de garantir-ne l'atenció i el benestar.
- Crearem un pla d'acció per lluitar contra la soledat no desitjada mitjançant la identificació amb el cens de persones dependents i de persones grans que viuen soles.
- Fomentarem la participació activa de la gent gran del poble potenciant espais de relació intergeneracional en equipaments municipals, i organitzarem, entre d'altres, activitats i tallers destinats a la gent gran.
- Engegarem projectes de cura de persones grans que viuen soles per crear xarxes de suport i fer-les partícips de les dinàmiques comunitàries de la Garriga.
- Realitzarem campanyes informatives explicant la importància d'un envelliment actiu i del paper de les persones grans en la societat.
- Reconixerem socialment la gent gran i celebrarem actes d'homenatge a persones grans significades.
- Ampliarem els serveis socials a domicili per a gent gran, dotant-los d'un caràcter integral que inclogui la salut, l'oci i la inclusió en la vida comunitària del poble.
- Engegarem campanyes formatives en hàbits saludables orientades a la gent gran.

4.9. Benestar animal

Creiem imprescindible emprendre polítiques de protecció animal per revertir les situacions de vulneració dels drets dels animals que conviuen al nostre municipi. Els animals són éssers vius sensibles amb uns drets que tota persona ha de respectar. És important el reconeixement de la coexistència d'espècies al nostre municipi i el fet que el respecte als animals està lligat al propi respecte de l'espècie humana i del medi.

- Crearem una nova ordenança municipal sobre la tinença, el benestar i la protecció dels animals. Aquesta ordenança anirà d'acord amb la legalitat vigent, i les seves finalitats seran assolir el màxim nivell de protecció i benestar dels animals, garantir-ne una tinença responsable i la màxima reducció de les pèrdues i els abandonaments d'animals.
- Promourem l'educació entorn a l'observació, la comprensió i l'estima a les diferents espècies animals, mantenint uns valors de cura, respecte i empatia.
- Revisarem el conveni de recollida d'animals perduts i abandonats del municipi. En prioritzarem la gestió amb entitats sense ànim de lucre que apostin per una gestió que posi davant el benestar dels animals.
- Col·laborarem amb les associacions del poble que vetllin pel benestar animal, garantint que disposen dels recursos necessaris perquè puguin desenvolupar les seves tasques sense precarietat.
- Gestionarem el control poblacional de les colònies de gats, que es realitzarà mitjançant el mètode CER (captura, esterilització i retorn a la colònia).
- Garantirem que a la Garriga no es puguin utilitzar animals com a reclam per a les festes, celebracions i actes lúdics.

5.

FEMINISME

Entenem el feminisme com una pràctica i una lluita per la llibertat, la igualtat i la justícia, i contra la discriminació, l'exclusió i l'explotació de les dones pel fet de ser-ho. El feminisme lluita per acabar amb unes estructures socials, culturals, polítiques i econòmiques nocives: les que articulen aquest sistema que es fonamenta en la subordinació de la dona a l'home. Un sistema patriarcal que alhora és capitalista, supremacista blanc i colonialista.

Per això la CUP aposta per un feminisme que porta intrínsec la mirada interseccional. Un feminisme per donar una resposta més global als encreuaments entre tots els eixos de desigualtat: gènere, origen ètnic, classe social, diversitat funcional, edat, orientació sexual, expressió de gènere o identitat de gènere. Alhora, som conscients de la realitat de violència i discriminació que pateix el col·lectiu LGTBI+ i estem compromeses a revertir-la.

Per tots aquests motius, treballeu per una Garriga feminista que posi al centre del funcionament social la reproducció de la vida, la generació de condicions materials de vida dignes per a les classes populars en general i per a les dones en particular, i que treballi per un abordatge integral de les violències masclistes.

El model de municipi feminista i amb perspectiva LGTBI que proposem es tradueix en diverses propostes: accions específiques i accions transversals que han d'impregnar tots els eixos de la nostra acció municipal.



5.1. Estructures específiques per a l'impuls de polítiques feministes

- Garantirem que la tècnica de referència en les polítiques feministes de l'Ajuntament tingui dedicació exclusiva en assumptes d'igualtat i de diversitats sexuals i de gènere. **F+**
- Millorarem el Servei d'Informació i Atenció a les Dones (SIAD) incorporant un servei d'atenció psicopedagògica per a infants víctimes de les violències masclistes. **F+**
- Crearem un Espai de Recursos Feministes a la Garriga on ubicar el personal tècnic, el personal del SIAD i el SAI, i un espai comunitari i de recursos en la matèria. **F+ EQ**
- Elaborarem un programa d'activitats mensual per sensibilitzar tots els públics sobre feminisme. **F+**

5.2. Transversalitat feminista a l'Ajuntament

- Treballarem per la implementació del Pla Intern d'Igualtat Home-Dona de l'Ajuntament. **F+**
- Elaborarem un informe d'impacte de gènere sobre les ordenances fiscals (taxes i impostos municipals) i els preus públics, a fi d'incorporar-hi criteris de gènere. **F+**
- Crearem una taula de treball feminista en el si de l'Ajuntament, configurada per personal tècnic i administratiu, per avançar envers la transversalitat de gènere en totes les àrees de l'Ajuntament. **F+**
- Crearem els instruments necessaris perquè tots els espais i establiments del poble siguin lliures de sexisme, LGTBI-fòbia, racisme, classisme i altres formes de discriminació social. **F+ AR**



5.3. Abordatge integral de les violències masclistes i les LGTBI-fòbies

- Crearem una comissió de seguiment i avaluació, així com una comissió de casos, per desenvolupar el Protocol d'Abordatge de les Violències Masclistes. **F+**
- Crearem un protocol de prevenció d'agressions masclistes, LGTBI-fòbiques i racistes per als espais d'oci públics i privats (festes majors, festes populars, festes de barri, sales de festes, bars, etc.) elaborat entre l'Ajuntament i la ciutadania. **F+ AR**
- Realitzarem campanyes de sensibilització enfront de les violències masclistes i LGTBI-fòbiques que arribin a tots els barris de la Garriga. **F+ Ba**

5.4. Articulació del teixit associatiu i popular feminista

- Crearem un Consell Feminista, com a espai de participació sectorial i vinculant, amb entitats, col·lectius, professionals, etc. per dirigir l'agenda política feminista de l'Ajuntament.
- Elaborarem campanyes coordinades amb els moviments populars de tots els barris per sensibilitzar la societat en temes de gènere i diversitats sexuals. **F+ Ba**

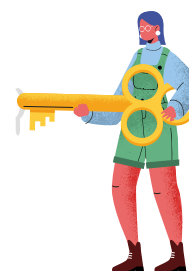
6.

HABITATGE DIGNE

Les estratègies d'especulació dels bancs i les constructores han fet servir el dret a l'habitatge per saquejar les arques públiques i les economies familiars. I, això, sense que els grans partits polítics hi intervinguessin per evitar els danys col·laterals que l'esclat de la bombolla immobiliària ha infligit a la població. La Garriga ha experimentat un gran augment dels preus de lloguer, que ha arribat a valors impagables per les classes populars a causa de la pèrdua de poder adquisitiu, cosa que ens aboca a una crisi habitacional en constant creixement. A això cal sumar-hi el fet que l'augment poblacional de la Garriga, arran de la seva situació privilegiada, està fent del poble un objectiu molt clar per a les constructores i els agents privats que volen convertir l'accés a l'habitatge en un negoci.

Aquesta lògica mercantilista que veiem en l'accés a l'habitatge és traslladable a tots els altres usos que ens dona el sòl. Les intervencions, planificacions i projeccions que es fan al nostre entorn responen sovint a la generació d'expectatives immobiliàries. Cal revertir la dinàmica actual perquè respon a una lògica capitalista que prioritza el benefici i arracona la dignitat humana. Llitem per frenar la bombolla immobiliària i fer possible que l'habitatge sigui digne i accessible i que se'n pugui fer un ús social.

Ens oposarem al model basat en la mercantilització de l'habitatge, farem front a l'emergència del sector i tirarem endavant polítiques públiques que incideixin directament en els preus dels lloguers, anant més enllà de les polítiques subsidiàries d'ajudes. El poble no es pot permetre el luxe de tenir cases sense gent i gent sense casa: l'habitatge és un dret, no un privilegi.



6.1. Oficina Local d'Habitatge

Potenciarem i dotarem dels recursos adequats l'àrea que treballarà amb conveni amb el Consell Comarcal i el Departament. La potenciació de l'àrea, mitjançant la seva reconfiguració en l'Oficina Local d'Habitatge (OLH), ha de permetre impulsar les polítiques públiques de la regidoria mitjançant eines locals en consonància amb l'elaboració del nou Pla d'Ordenació Urbanística Municipal (POUM); mobilitzar i dinamitzar habitatges de petits tenidors; centralitzar l'atenció i la intermediació amb el ciutadà, i, finalment, fer front a l'emergència en habitatge, ampliant el parc públic i impulsant mesures alternatives de tinença. Alhora ha de garantir aprofitar els recursos dels programes de la Generalitat.

- Crearem l'Oficina Local d'Habitatge municipal (OLH) i la dotarem dels recursos tècnics necessaris, incloent-hi dues tècniques a dedicació completa i el personal administratiu de referència. La creació de l'OLH té l'objectiu de consolidar l'àrea d'habitatge i actuar com a finestra única i referent clar i pròxim en les polítiques d'habitatge municipal. L'OLH presta, d'una banda, els serveis propis de l'Ajuntament i, d'altra banda, els serveis públics reglats que es desprenen del conjunt de programes autonòmics com a ens col·laborador de la Generalitat.
- Potenciarem la borsa d'habitatge de mediació en lloguer, ampliant els supòsits de rehabilitacions per fer-la més atractiva i garantir criteris de lloguers assequibles.
- Augmentarem la partida dedicada a les rehabilitacions dels pisos de la borsa de mediació en lloguer fins als 50.000 € anuals.
- Impulsarem programes de rehabilitació d'habitatges degradats per impedir la degradació urbanística i la pèrdua de patrimoni arquitectònic, prioritzant les necessitats socials.

- Establirem convenis entre Ajuntament i propietaris privats pel cofinançament de les reformes d'immobles degradats, a canvi de la seva cessió (temporal) per a lloguer social.
- Donarem continuïtat al programa d'arranjaments d'habitatges per a les persones grans, per contribuir a millorar la seva autonomia i qualitat de vida.
- Consolidarem un servei centralitzat en temes d'habitatge per oferir l'atenció, l'assessorament i la intermediació amb la ciutadania.
- Impulsarem una subvenció paral·lela a l'IBI: per tal de bonificar aquest impost a les rendes més baixes del municipi, aquesta subvenció tindrà una consignació pressupostària de 100.000 € anuals.

6.2. Pla Local d'Habitatge

- Elaborarem un Pla Local d'Habitatge (PLH) que permeti tenir coneixement acurat de l'estat del parc d'habitatges i de les necessitats que té el municipi en aquest sentit.
- Elaborarem el reglament per fer efectiu el programa d'inspecció d'habitatges desocupats per registrar els immobles que es troben en situació permanent de desocupació, començant pels que són propietat d'entitats financeres i grans empreses, i prestant especial atenció als provinents d'execucions hipotecàries.
- Instruirem procediments administratius per acreditar la desocupació permanent, Imposarem multes si, transcorregut el termini fixat, no s'ha produït l'ocupació de l'immoble i iniciarem un procediment sancionador per infracció greu en cas que es mantingui la desocupació.
- Farem efectiu el recàrrec de l'IBI per a habitatges desocupats.

6.3. Creació del parc públic d'habitatge

Crearem i treballarem per ampliar anualment un parc públic d'habitatge social. Aquests habitatges no estaran sotmesos a la Llei d'arrendament urbà (LAU) i s'establirà un règim de tinença estable i de llarga durada basat en la cessió d'ús o del dret a la superfície.

- Adoptarem mesures per crear una reserva de sòl públic en la redacció del nou POUM, sempre acatant un creixement respectuós amb el territori.
- Ens oposarem a la venda de sòl públic.
- Estudiarem la possibilitat de crear zones de tanteig i retracte perquè l'Ajuntament pugui comprar habitatges o solars en espais on no hi hagi hagut execució immobiliària durant el procés de redacció del nou POUM.
- Tendrem a adquirir i a rehabilitar habitatge privat per ampliar el parc públic. Exercirem el dret a tanteig i retracte en habitatges d'entitats financeres.
- Potenciarem la construcció d'habitatge públic als espais definits per a aquest ús en el nou POUM. L'activitat promotora d'habitatge s'ha de dirigir al lloguer assequible per a llars en una franja d'ingressos baixos i mitjans.
- Canviarem la normativa municipal per obligar els promotors privats a destinar, almenys, el 30% de cada promoció a habitatges amb lloguers assequibles i ens oposarem a la venda a preus concertats.
- Tindrem en compte la perspectiva comunitària en les noves promocions i adquisicions d'habitatge, introduint la construcció o adequació d'espais compartits o d'ús col·lectiu.

- Aplicarem paràmetres d'accessibilitat universal (o disseny per a tothom) en l'habitatge públic **DF**
- Durem a terme un registre municipal de solars sense edificar de la Garriga, que permeti tenir una radiografia acurada i viva dels solars buits al municipi.
- Dotarem adequadament la partida d'adquisició de patrimoni per habitatge públic amb, almenys, uns 230.000 € anuals.

6.4. Models de tinença alternatius: cooperatives d'habitatge i masoveria urbana

Promourem els models de tinença alternatius al lloguer i a la propietat particular com ara el dret a la superfície, les cooperatives d'habitatge en règim de cessió d'ús, l'okupació, la masoveria urbana i la gestió comunitària.

- Promourem les cooperatives d'habitatge en cessió d'ús com a alternativa d'habitatge estable. **ES**
- Facilitarem informació i assessorament a la població interessada en aquest model de tinença, elaborarem campanyes que difonguin el coneixement d'aquestes opcions i les despleguem amb altres agents (comunitat educativa, serveis socials, etc.). **ES**
- Potenciarem contractes de masoveria urbana per a aquells habitatges en mal estat de conservació o que no compleixen les condicions mínimes d'habitabilitat.
- Cercarem models constructius més actuals que responguin a criteris de sostenibilitat i eficiència energètica. **MA**

6.5. L'emergència en habitatge i els desnonaments

Cal que des de l'Ajuntament i l'Oficina Local d'Habitatge fem front a la problemàtica immediata de l'habitatge. Hem de ser actor clau en l'abordatge dels desnonaments i les emergències habitacionals, cada vegada més presents al nostre municipi.

- Aplicarem la Llei 24/2015 de mesures urgents per afrontar l'emergència en l'àmbit de l'habitatge i de la pobresa energètica, on s'estableix l'obligatorietat, per les entitats financeres, d'oferir lloguers socials en cas de desnonament i la cessió a l'administració d'una part del seu habitatge buit.
- Com a mesura d'urgència, establim col·laboracions amb els agents privats per buscar fórmules imaginatives que ajudin a resoldre els problemes d'emergència en habitatge.
- Crearem un fons municipal d'emergència per gestionar i assessorar els casos de pèrdua de l'habitatge i el seu procés de recuperació, així com el servei d'atenció al risc de pèrdua de l'habitatge a través de l'Oficina Local d'Habitatge.
- Impulsarem una moció o declaració institucional per intentar evitar els desnonaments per motius econòmics. No executarem desnonaments a les usuàries d'habitatge públic amb dificultats econòmiques. No donarem suport als procediments de desnonament i defensarem les treballadores que es neguin a participar-hi.
- Ampliarem la partida de pressupostos i els mitjans destinats a ajudes d'urgència relacionades amb l'habitatge. Augmentarem la partida de foment d'accés a l'habitatge fins als 60.000 € anuals i la partida de foment de lloguer d'habitatges fins a 23.000 €.
- Suspendrem o ajornarem el cobrament d'impostos municipals a les persones afectades per un procés d'execució hipotecària, i els reclamarem posteriorment al banc o a la futura propietària de l'immoble.
- Des del ple municipal, remetrem a totes les entitats financeres amb sucursal al municipi la demanda de la suspensió immediata de qualsevol procés de desnonament.



7.

EDUCACIÓ

L'educació és un dels factors fonamentals per aconseguir la cohesió del poble. Creiem fermament que des del municipalisme es pot fer molt per millorar el sistema educatiu dels Països Catalans, amb l'objectiu final de reduir al màxim la desigualtat social.

Creiem en un projecte educatiu integral. Cal articular la realitat del municipi amb l'educació, pensant més enllà dels centres educatius: incloent-hi tots els agents que eduquen i han d'esdevenir educadors.

L'activitat extraescolar i el menjador escolar, així com altres serveis i espais educatius en el temps de lleure, són una part fonamental de la vida educativa i cal assegurar que estiguin ben coordinats per proporcionar una formació adequada i amb igualtat d'oportunitats per a tothom.

Apostem per una escola pública, inclusiva, laica, feminista, antiracista, ecologista, de qualitat i en català que permeti avançar cap a una xarxa educativa única des de l'escola bressol fins a la universitat, i ho defensarem en tots i cadascun dels centres educatius del municipi.



7.1. En defensa d'un model d'educació pública i una bona coordinació educativa

Treballarem i ens coordinarem amb les institucions supramunicipals per dotar l'Ajuntament de més competències en matèria educativa. L'Ajuntament ha de gestionar tota l'oferta educativa del poble i ha de rebre el necessari finançament per a aquells serveis que tenen abast més enllà de la població de la Garriga.

- Mantindrem i millorarem el funcionament del Consell Municipal d'Educació per garantir la coordinació de la tasca educativa de manera integral amb entitats, famílies, centres educatius i organismes escolars, tant de l'educació formal com de la no formal. Serà l'espai de coordinació de les famílies i la comunitat educativa en matèria de participació municipal. **UJ**
- Treballarem per l'elaboració d'un Pla Educatiu d'Entorn/Educació 360, per donar una resposta integrada i comunitària a les necessitats educatives, coordinant i dinamitzant l'acció educativa en els diferents àmbits de la vida d'infants i joves, també les necessitats de lleure. **UJ**
- Oferirem un catàleg de formacions, activitats i tallers dirigits a l'alumnat i el professorat dels centres educatius perquè puguin programar-ho als seus currículums educatius. Aquest catàleg tractarà el feminisme, les diversitats sexuals i de gènere, les drogodependències, la diversitat i la interculturalitat, l'educació sexual, el medi ambient i la diversitat funcional, entre d'altres. **UJ**
- En col·laboració amb el Consell Municipal d'Educació millorarem i farem un bon manteniment dels patis de les escoles de primària i de l'escola bressol, garantint criteris de seguretat, d'accessibilitat i educatius. **UJ EQ**

- Vetllarem per la millora constant dels equipaments escolars fent un seguiment acurat del seu estat de conservació i seguretat. Treballarem perquè les escoles i instituts públics disposin dels elements adequats per garantir el confort tèrmic en situacions de calor o de fred. **UJ EQ**
- Treballarem per les subvencions a les joves universitàries del municipi, amb ajudes per al transport públic. **UJ**

7.2. Polítiques actives contra l'exclusió social i el fracàs escolar

- Potenciarem la figura de la vetlladora als centres educatius per garantir, d'una banda, una atenció especialitzada per a les alumnes que ho necessitin i, de l'altra, unes pràctiques adequades i inclusives. Crearem, amb la comunitat educativa, un protocol que ho estableixi. **DF**
- Promourem el Pla de Socialització de Llibres perquè el nivell socioeconòmic de les famílies no sigui una dificultat en l'educació.

7.3. En defensa d'un model d'educació ecologista i coeducatiu

- Assessorarem i donarem suport a les escoles perquè esdevinguin escoles verdes que eduquin en el respecte al medi ambient, la gestió dels residus i l'estalvi. **MA**
- Consolidarem un projecte coeducatiu de municipi amb la finalitat que tots els centres públics (incloent-hi l'escola bressol, l'educació primària, els instituts i la resta d'escoles municipals) esdevinguin espais lliures d'estereotips sexistes, de masclisme, racisme, classisme i LGTBI-fòbia. **F+**

- Oferirem assessorament als centres educatius per treballar la diversitat sexual i de gènere garantint els drets del col·lectiu LGBTI als centres educatius. **F+ IJ**

7.4. Articulació del teixit associatiu de les AFA

- Reforçarem el paper de les AFA augmentant-ne els recursos, i millorarem el funcionament del Consell Municipal d'Educació perquè tinguin més participació municipal.
- Treballarem per evitar les externalitzacions de serveis complementaris en l'àmbit educatiu (menjadors, neteja, manteniment dels equipaments...) i, en cas de no ser possible, millorar-ne el control, garantint criteris de qualitat del servei i de bones condicions laborals del personal que hi treballa.

7.5. Educació en el lleure

- Donarem suport al teixit i a les entitats d'educació en el lleure com a espais de formació de persones amb valors, socialment actives i crítiques amb l'entorn.
- Garantirem una educació en el lleure pública, amb tarificació progressiva i de qualitat, treballant conjuntament amb les AFA i les escoles en el temps de menjadors i extraescolars. **IJ**
- Facilitarem que les entitats de lleure que treballen els caps de setmana puguin fer la seva tasca, proporcionant-los equipaments municipals i accés a l'espai públic. **IJ**
- Treballarem per garantir que els casals de Nadal i d'estiu siguin assequibles per a tothom mitjançant el disseny adequat de tarificació progressiva i vetllarem per unes condicions laborals dignes del personal responsable.

- Farem que les activitats educatives organitzades des de l'Ajuntament siguin realment inclusives i que es vetlli especialment per les alumnes amb necessitats educatives especials. **DF**
- Promourem l'ús social dels centres públics a través de la seva obertura en horari extraescolar, especialment a les zones d'esbarjo i esportives.

7.6. Els serveis educatius municipals, Escola Municipal d'Educació (EME), Escola Municipal d'Art i Disseny (EMAD), Escola Municipal de Música (EMM) i Escola Bressol Les Caliués

- Aplicarem i dissenyarem criteris de tarificació progressiva en funció de la renda de les famílies a l'EMAD, l'EME i l'EMM.
- Aplicarem i dissenyarem criteris de tarificació progressiva a l'Escola Bressol Les Caliués en funció de la renda de les famílies mentre no s'assoleix la universalitat i gratuïtat de tota l'etapa infantil. **IJ**
- Treballarem per un correcte finançament dels serveis municipals educatius que reben finançament del Departament, en especial aquells que tenen un abast supramunicipal pel que fa a l'alumnat.
- Treballarem per l'ampliació de l'activitat educativa de l'EMM amb l'objectiu de fomentar l'interès envers la música des de la infància i al llarg de totes les etapes de la vida, i atendre l'àmplia demanda social de cultura artística.
- Promourem la vinculació de l'EMM amb l'entorn social i cultural per esdevenir un agent dinamitzador de la cultura i de l'educació musical a la Garriga, fent especial èmfasi en la vinculació dels seus projectes amb l'oferta cultural al poble.

- Enfortirem la col·laboració entre els centres d'educació primària i de secundària amb l'EMM per crear sinergies i estudiar la possibilitat de crear programes de música comunitaris a l'escola. L'objectiu és permetre l'accés universal a la música i fomentar-la com un element cohesionador per al poble.
- Potenciarem un servei de préstec d'instruments de l'EMM per facilitar l'accés als instruments a tothom.
- Dotarem els centres educatius de l'EMAD i l'EMM de la tecnologia necessària per facilitar l'ús de les noves tecnologies en les seves disciplines artístiques.
- Preservarem i, si s'escau, ampliarem, l'activitat educativa de l'EMAD i EME, de manera que es garanteixi un servei veritablement públic.
- Crearem una borsa d'empreses i entitats culturals vinculades a l'EMAD en què les estudiants puguin fer pràctiques per millorar la seva experiència.
- Revertirem l'externalització del servei de l'Escola Bressol Les Caliués tal com descrivim en l'apartat de remunicipalitzacions.
- Dotarem de les instal·lacions necessàries l'Escola Bressol Municipal Les Caliués per ampliar les places i garantir que cap infant es quedi sense plaça pública. Garantirem també una oferta de places vinculada a la natalitat i l'evolució demogràfica del poble. **EQ U**
- Garantirem la qualitat educativa de l'Escola Bressol Les Caliués reforçant la contractació de professionals de l'àmbit pedagògic i de l'atenció educativa (TEI, vetlladores, etc.). **U**
- Treballarem per disminuir les ràtios de l'escola bressol a escala dels estàndards de ràtios europeus, com a mesura imprescindible i necessària de qualitat educativa, establint el doble torn de mestres per estança. **U**



8.

ESPORTS

L'esport és una de les eines més potents i útils per afavorir la integració, l'educació en valors, la lluita contra la segregació i la salut. Amb una bona gestió municipal de l'esport creiem que aquests objectius són assolibles si en l'edat escolar, quan l'esport es converteix en una eina fonamental per al desenvolupament tant físic com humà, l'enfoquem des d'una visió formativa i saludable. Com a eina integradora i de realització personal, l'esport ha de ser accessible a tots els sectors de la societat.

Dedicarem una atenció especial a les desigualtats de gènere, perquè les dones gaudeixin de les mateixes condicions que els homes en l'esport, i també a totes les persones amb discapacitat física o psíquica, perquè puguin accedir a la pràctica esportiva.

Apostem, per tant, perquè l'esport sigui un element clau del desenvolupament social i humà, potenciant la seva dimensió socialitzadora, favorable a la cohesió social, promotora de la salut i de l'educació en valors, la seva virtut d'eina de coeducació, d'integració i de lluita contra la segregació.



8.1. Model esportiu integral

- Incrementarem l'oferta pública d'activitats esportives en períodes de vacances (estiu i Nadal).
- Vetllarem per la coeducació en totes les activitats organitzades en espais municipals. **F+**
- Fomentarem activitats esportives des d'una perspectiva feminista: impulsarem els esports d'equip mixtos, potenciarem activitats esportives sense gènere i revalorarem els equips femenins. **F+**
- Potenciarem una tasca coordinada entre l'àrea d'esports, la de salut i els centres d'atenció primària per promoure l'activitat esportiva.
- Farem difusió dels esports que tenen federacions internacionals que representen Catalunya en competicions també internacionals.
- Fomentarem activitats esportives adaptades o inclusives per garantir l'accés de persones amb diversitat funcional a activitats lúdiques que fomenten la seva salut. **DF**
- Incrementarem la dotació de la partida d'ajudes a esportistes per a ajuts econòmics per a persones que vulguin practicar esport.
- Donarem continuïtat i potenciarem la pràctica esportiva cooperativa i no competitiva, mesurant altres paràmetres que no siguin únicament els esportius mitjançant l'esport escolar. **IJ**
- Integrarem alguns dels esports reconeguts internacionalment a la pràctica esportiva de l'esport escolar. **IJ**

8.2. Instal·lacions esportives

- Estudiarem l'ampliació i/o millora de les instal·lacions esportives actuals. **EQ**
- Garantirem uns equipaments esportius inclusius, que permetin l'accés i l'ús de persones amb diversitat funcional. **EQ DF**
- Farem un manteniment acurat de totes les instal·lacions esportives seguint els criteris del pla de manteniment dels equipaments municipals (esportius, culturals, educatius...).
- Construïrem una piscina municipal exterior nova de gestió 100 % pública i repensarem la inversió del parc ludicoesportiu de Can Terrers. **EQ DF IJ MA**
- Executarem la partida de canvi i millora de la coberta del pavelló de Can Noguera. **EQ**
- Aplicarem les accions descrites en el nou Pla d'Acció per l'Energia Sostenible i el Clima (PAESC) per aplicar criteris de sostenibilitat i eficiència energètica a les instal·lacions esportives. **MA EQ**
- Farem una distribució equitativa i no discriminatòria per raó de gènere de les instal·lacions esportives. **F+**
- Fomentarem la participació de les entitats esportives en la distribució dels usos dels equipaments esportius.

8.3. Articulació del teixit associatiu

- Activarem el Consell Municipal d'Esports per garantir que la política esportiva del municipi sigui inclusiva, igualitària i basada en la cohesió social. **F+**
- Vetllarem perquè les subvencions en matèria esportiva incorporin criteris amb perspectiva de gènere. **F+**

- Promocionarem, amb subvencions, les entitats esportives implicades en l'àmbit de la coeducació, l'antiracisme i la integració social. **F+AR**
- Garantirem que les entitats esportives que utilitzin equipaments municipals o rebin subvencions públiques ofereixin places becades i compensin positivament la pràctica esportiva inclusiva.



9.

CULTURA, LLENGUA, PATRIMONI, CULTURA POPULAR I TEIXIT CULTURAL DE BASE

La cultura és un dels elements principals a l'hora de bastir un model de societat integradora, solidària i dinàmica. Ha de ser per a la ciutadania un mitjà de relació social, de participació, de diàleg i d'expressió de la diferència: una eina d'aprofundiment democràtic i de vertebració social.

La transformació cultural en un municipi com la Garriga pot dur-se a terme, sobretot, a través de cinc branques que sovint es barregen entre elles. Són la llengua, la gestió cultural, la memòria històrica, el patrimoni i l'oci i el lleure. Cal esprémer les possibilitats de cadascuna perquè el canvi sigui global i efectiu.



9.1. Llengua i Països Catalans

Els Països Catalans, el nostre marc de referència cultural i projecte polític nacional, pateixen una fragmentació territorial que exposa les cultures i llengües que li són pròpies a una situació d'extrema vulnerabilitat. El fet de tenir en contra estats amb llengües nacionals molt potents i polítiques assimilacionistes més o menys explícites, fan que el català s'hagi d'encarar a futurs més de supervivència que de normalitat. Al mateix temps, cal valorar la diversitat lingüística i cultural que forma part del nostre entorn per gestionar-la com una riquesa. Apostem per polítiques lingüístiques d'àmbit municipal que tinguin com a objectius prioritaris tant la normalització del català com la seva consolidació com a llengua de cohesió social als Països Catalans.

Fomentarem l'ús de la llengua catalana:

- Promourem i prioritzarem l'ús social del català a l'administració local i en les activitats i serveis que l'administració coordini.
- Impulsarem un pacte local per la llengua, un campanya que promogui el català mitjançant un acord transversal d'institucions i entitats (en sentit ampli: partits, sindicats, de cultura, de cultura popular) que vetlli per la promoció, la normalització de la llengua catalana i l'augment del seu ús social.
- Treballarem per implantar el Reglament d'Ús de la Llengua Catalana a l'Ajuntament. Proposem incloure la demanda sobre l'ús preferent del català en tots els actes públics i en la comunicació amb la ciutadania.
- Vetllarem pel manteniment i, si s'escau, l'ampliació dels cursos de català, i promourem i activarem iniciatives a favor de l'aprenentatge formal i informal de la llengua.
- Impulsarem campanyes en favor de l'ús social de la llengua catalana, intensificant les relacions amb les entitats que hi treballen i coordinant-nos-hi per a l'elaboració de plans plurianuals de normalització lingüística municipal.
- Afavorirem, en la contractació de serveis externs, aquelles empreses que utilitzin el català com a llengua vehicular, per reconèixer el compromís amb la llengua pròpia i el seu camí cap a la normalitat.
- Promourem el reconeixement i la vitalització, des d'una perspectiva intercultural, de la presència i la rellevància de les altres llengües que es parlen a la Garriga.
- Activarem programes de sensibilització i formació sobre acollida lingüística en català, especialment adreçats als serveis d'atenció a la població nouvinguda i als serveis socials.
- Fomentarem l'ús del català al comerç i a la publicitat, d'acord amb la Llei de política lingüística, el coneixement de la qual s'ha de garantir, així com el seu compliment i la seva posada en pràctica, també als serveis municipals gestionats per concessió pública.
- Vetllarem activament en favor del model d'escola en català, tant en llengua de relació com de continguts.
- Elaborarem, amb la col·laboració de lingüistes, un Protocol d'imatge, llenguatge i comunicació no sexista i inclusiva per a la documentació, esdeveniments i polítiques públiques. **F+**
- Vetllarem per la preservació, recuperació i la difusió de la cultura popular. Potenciarem les entitats i grups locals que desenvolupen activitats a l'entorn de la cultura popular i tradicional en termes de difusió, acords amb l'Ajuntament i reconeixement públic.

9.2. Gestió cultural

Les usuàries dels equipaments municipals són qui millor coneix les seves mancances i potencialitats. És per això que cal la seva participació i implicació en la presa de decisions que n'afecten l'ús. Cal una responsabilització compartida entre l'Ajuntament i la ciutadania per fer efectiva la democratització de la vida cultural. L'aprofitament dels equipaments per part de les entitats és, a més, la millor forma d'acollir i fer funcionar de forma òptima les propostes artístiques i culturals del municipi.

- Promourem les activitats culturals a la Garriga als diversos equipaments municipals.
- Aproparem la gestió i la programació del teatre El Patronat als col·lectius i entitats de la Garriga i el dotarem dels recursos que necessita. En millorarem la difusió i augmentarem el pressupost de la seva programació.
- Incrementarem els espectacles celebrats a l'aire lliure i descentralitzarem l'oferta d'oci promovent la realització d'activitats fora del centre del poble. **Ba**
- Consolidarem una agenda centralitzada de tota l'oferta cultural de la Garriga, que ha d'esdevenir un espai de referència per a la població en l'àmbit de propostes culturals, així com una eina de promoció dels actes per a entitats i organitzacions.
- Impulsarem Can Luna com un espai cívic i sociocultural de referència al municipi, crearem una partida perquè la programació pròpia i el funcionament de Can Luna tingui el finançament adequat.
- Impulsarem, per l'espai de Can Luna, la contractació d'una tècnica per la seva dinamització i perquè en sigui la persona de referència juntament amb la consergeria pròpia.
- Vetllarem perquè es completi el projecte físic de Can Luna, incloent-hi un espai per la ràdio municipal Ràdio Silenci, un espai de bar, la connexió amb el pati annex i amb la plaça de La Sínia, desenvoluparem la sala polivalent, un espai amb bucs d'assaig i l'espai per a les exposicions artístiques. També adquirirem un equip de so per a concerts de gran format per a l'espai polivalent i l'equip tècnic necessari per a cada espai. **EQ**
- Donarem suport a les artistes de la Garriga en termes de projecció pública i difusió de les obres.
- Garantirem que es compleix la normativa específica en matèria de contractació artística i oferirem formació i assessorament a les entitats culturals en aquest àmbit.
- Revisarem tota l'oferta cultural que oferim des de l'Ajuntament des d'una perspectiva de gènere per garantir una presència equilibrada de dones i homes i per garantir la programació de continguts feministes i amb perspectiva LGTBI+. **F+**
- Vetllarem perquè tota la programació cultural que gestionem a la Garriga apliqui el protocol d'abordatge d'agressions masclistes, LGTBI-fòbiques i racistes. **F+AR**
- Promourem activitats culturals desenvolupades per les entitats locals als instituts i a les escoles del municipi per vincular les primeres als centres educatius.
- Potenciarem els mitjans de comunicació locals, tant escrits com audiovisuals, especialment els de caràcter públic. Dotarem dels recursos necessaris la ràdio municipal, i estudiarem la possibilitat d'ampliar els serveis a continguts de caràcter audiovisual i la nova ubicació a Can Luna.
- Preservarem i millorarem el servei de la Biblioteca Núria Albó i n'ampliarem els horaris.

- Crearem un servei de préstec a domicili per a les persones amb mobilitat reduïda. **DF**
- Reformarem l'espai infantil de la biblioteca perquè estigui més adaptat a la realitat de les famílies: fomentant l'espai de trobada i eliminant la imposició del silenci.
- Promourem la celebració d'activitats culturals pròpies de la cultura popular en dates assenyalades per a la població.

9.3. Memòria històrica

La memòria històrica és una eina essencial per a la comprensió crítica del passat. Conèixer el passat del nostre municipi ens permet entendre el present i encarar el futur de forma col·lectiva amb tota la ciutadania garriguenca, amb independència del seu origen. Conèixer el camí de la prefiguració de la nostra identitat col·lectiva ens permet afrontar molt millor els reptes a què ens enfrontem, ara i demà. Per això cal promoure i socialitzar al màxim la difusió de la història local i del patrimoni (material o no) de la Garriga.

Seguirem fomentant el coneixement i la difusió de la memòria històrica, implicant-hi tots els sectors de la població per apropar-los el llegat de la nostra història i treballarem, així, per enfortir el sentiment de pertinença col·lectiva i la cohesió de poble.

- Vetllarem per al reconeixement i la divulgació de la història de les classes populars i de la immigració, des d'una perspectiva feminista, promocionant el patrimoni lligat a aquests col·lectius, amb especial èmfasi a l'industrial en el cas de la classe obrera, per explicar el seu paper, les seves lluites i les seves condicions de vida històriques. **F+**
- Potenciarem els noms de dona al nomenclàtor de la Garriga. **F+**

- Pensarem l'espai públic com un espai de commemoració on resseguir la història de les classes populars i del país amb itineraris temàtics, plafons, memorials, visites guiades o activitats didàctiques.
- Dinamitzarem i promocionarem el Centre de Documentació Històrica (CDH) per fer valdre el contingut patrimonial i didàctic que conté.
- Realitzarem un estudi profund de l'època franquista a la Garriga, per aportar coneixement i recerca sobre les dinàmiques polítiques, econòmiques i socials durant el franquisme al poble.
- Continuarem la digitalització dels fons documentals. L'accés transparent al coneixement i al patrimoni documental és una eina essencial per a tota societat que es reclami democràtica.
- Millorarem la visibilitat dels diferents arxius locals. Cal difondre més el contingut dels arxius i el coneixement de la tasca que s'hi fa.

9.4. Patrimoni

La gestió del patrimoni cultural de la Garriga ha de ser una eina per potenciar la cohesió social i el reforç d'una identitat local inclusiva i compartida, i per això cal garantir-ne la protecció i la preservació.

- Treballarem per donar una visió integral del patrimoni de la Garriga, una visió que consideri, relacioni i interpreti el lligam entre la natura i l'activitat humana que ha donat peu.
- Promourem la revitalització dels museus i els centres d'exposició d'art del poble.
- Treballarem per museïtzar la casa del pintor Fornells-Pla i de la pintora Conxa Sisquella, seu de la seva fundació.

- Redefinirem els criteris de protecció del patrimoni garriguenc, que sovint s'ha basat en els gustos de les classes benestants i, d'aquesta manera, ha arraconat el patrimoni popular, que cohesiona i unifica el paisatge urbà, com passa en el cas de l'arquitectura.
- Promocionarem el patrimoni arquitectònic modernista garriguenc divulgant-ne no només les qualitats artístiques sinó les condicions en què es va construir: l'impacte que va tenir sobre l'arquitectura popular, les relacions entre estieuejants i gent del poble, les condicions del servei, etc.
- Farem complir el Pla Especial de Protecció de Patrimoni per mantenir la idiosincràsia del paisatge urbà i la història de la Garriga, així com els edificis d'interès cultural i social. Seguirem promovent el seu coneixement com a mitjà de transmissió de valors i en difondrem els criteris de catalogació. Treballarem també amb criteris d'integració estètica.
- Vetllarem perquè la difusió del patrimoni inclogui la perspectiva de gènere i de classe, sovint oblidades.
- Farem servir les figures jurídiques de protecció del patrimoni de competència municipal per garantir la protecció i preservació dels elements d'interès patrimonial de béns mobles i immobles públics i privats.
- Vetllarem per apropar l'església de la Doma a les garriguenques, explorant la possibilitat d'augmentar-ne els horaris de visita i l'oferta cultural que se'n derivi mitjançant un conveni de cessió amb el bisbat de llarga durada.

9.5. Enfortiment del teixit associatiu cultural de base

Enfortirem els vincles amb el teixit associatiu del poble i treballarem amb entitats i col·lectius culturals per combatre la privatització de l'espai públic i un model d'oci i cultura basat en el consumisme, el sexisme i l'individualisme.

- Crearem el consell sectorial de la cultura, òrgan per millorar la coordinació i les polítiques de participació en l'àmbit cultural i consolidar el teixit associatiu de base, i per enfortir les relacions entre col·lectius.
- Facilitarem les condicions de participació de les entitats locals que gestionen esdeveniments de lleure per oferir un oci de qualitat.
- Potenciarem els col·lectius que treballen per una oferta d'oci popular, mitjançant el suport tècnic, les subvencions o els convenis, i facilitarem les gestions administratives amb un bon acompanyament del personal de l'Ajuntament i una correcta coordinació entre àrees i departaments.
- Facilitarem l'ús de l'espai públic a aquells col·lectius que treballen per la cultura i l'oci popular de base.
- Treballarem perquè les entitats de persones migrades tinguin més visibilitat i espais per a la seva acció cultural.
- Garantirem que les festes populars en dates assenyalades (Carnestoltes, Cap d'Any) se celebren, i les entitats i col·lectius populars participen activament en el seu disseny.
- Crearem el consell sectorial de festa major i festes populars i augmentarem la partida relacionada amb les entitats i la festa major.

- Treballarem pel disseny d'un model de festa major participada i descentralitzada, defugint el model "macro", on participin les entitats de cultura popular i el consell sectorial de festa major.
- Garantirem la celebració anual de la Saligarda i de la festa major d'hivern, el Malhivern, treballarem pel seu correcte encaix amb la festa major i les promourem i hi col·laborarem per fer-ne créixer el ventall d'activitats i oferir el suport necessari de l'Ajuntament. **IP**
- Lluitarem contra les actituds discriminatòries en les activitats de lleure. Treballarem per impedir la reproducció de continguts sexistes, LGTBI-fòbics, racistes o de qualsevol altra tendència discriminatòria en l'oci garriguenc. **F+**

9.6. Cultura popular

- Promourem que les festes populars que se celebren al poble no fomentin la competitivitat, especialment de tipus econòmic.
- Treballarem per la recuperació de festes populars que han deixat de celebrar-se a la Garriga, com la Festa de l'Arbre, repensant-les i dinamitzant-les.
- Garantirem un finançament adequat a aquelles activitats d'interès patrimonial de la cultura popular mitjançant convenis nominals amb l'Ajuntament, per garantir la celebració d'actes i diades impulsades des de les entitats de cultura popular.
- Garantirem un finançament adequat de les entitats de cultura popular perquè puguin dur a terme l'activitat pròpia mitjançant bases de subvenció pública de concurrència competitiva. **IP**
- Facilitarem la coordinació entre les entitats de cultura popular del poble, promovent federacions o taules de treball.

- Farem que Can Luna esdevingui l'espai de referència de les entitats de cultura popular del poble, facilitant l'espai i adequant-lo a les seves necessitats.
- Oferirem assessorament i formació a les entitats de cultura popular per treballar la diversitat sexual i de gènere, per garantir els drets del col·lectiu LGTBI en l'àmbit de cultura popular i fer un bon acompanyament en l'abordatge d'agressions masclistes, LGTBI-fòbiques i racistes. **F+ AR**

9.7. Turisme

Plantejarem les polítiques de dinamització turística des d'una lògica de desenvolupament local i com un sector més dins d'una economia local i territorial diversificada. El turisme ha de ser entès no com el motor del desenvolupament, sinó com el seu resultat. No posarem el poble al servei del turisme: l'arribada del turisme ha de ser el resultat de la satisfacció de les necessitats de la Garriga.

Totes les polítiques de dinamització turística seran desplegades d'acord amb tots els agents socials que hi estiguin implicats (patrimoni, medi ambient i territori, comerç local i activació econòmica, entitats, etc.).

- Potenciarem el centre de visitants, dotant-lo dels recursos necessaris i introduint-lo en la Xarxa d'Oficines de Turisme de Catalunya. Vetllarem per ampliar-ne els continguts i vincular la seva activitat als centres educatius del municipi.
- Crearem itineraris a l'interior i als voltants del poble potenciant les rutes històriques culturals i esportives, i millorarem les ja existents.
- Procurarem frenar la nova construcció privada d'allotjament turístic i estudiarem la possibilitat de crear un alberg municipal.

- Treballarem en favor de l'ús públic de les aigües termals de la Garriga. Volem promocionar i fer accessible a tothom un bé d'interès cultural i turístic, un recurs natural que és patrimoni de tothom.
- Estudiarem la possibilitat de donar un ús concret a l'aigua del pou calent, sigui d'ús domèstic o públic.
- Farem difusió de les rutes d'interès turístic i la xarxa de senders, rutes i itineraris, de manera mancomunada amb els municipis propers i amb la col·laboració de les entitats excursionistes.



10.

TREBALL I ACTIVACIÓ ECONÒMICA

Una de les més grans i urgents necessitats que percep la CUP és la lluita contra la precarietat laboral i l'atur. Les classes populars pateixen des de fa massa les retallades socials, les privatitzacions de béns col·lectius, l'atur, el deteriorament de les condicions laborals, etc. La precarització de les condicions de treball és un fenomen en augment que no ha frenat després del fals final de la crisi econòmica i financera del 2008 perquè, de fet, és una part estructural del nostre mercat laboral.

L'àmbit local i la proximitat són espais idonis per a la generació d'alternatives en aquest sentit, tant des del terreny social com institucional. Cal endegar un canvi de paradigma en el concepte del treball per incloure, visibilitzar i donar valor a totes aquelles tasques domèstiques i de cures que són indispensables per a la vida i el benestar de les persones.

Per tot això, la creació d'ocupació i la defensa d'unes relacions laborals justes serà una de les nostres grans prioritats.



10.1. Consell Sectorial Municipal del Treball

El Consell Sectorial Municipal del Treball ha de tenir com a finalitat ser un espai d'acció, de coordinació i de traspàs d'informació entre l'Ajuntament i diferents organitzacions, entitats i representants de treballadores. Serà el consell sectorial dedicat a l'àmbit del treball i les relacions laborals dependent del Consell de Poble.

- Implicarem els agents locals en l'elaboració d'un pla que en defineixi l'estratègia: això inclou associacions de comerç i de botigueres, associacions de veïnes, entitats socials i de col·lectius precaritzats, cooperatives, associacions autònomes, pagesia, sindicats, treballadores aturades i l'Ajuntament. Aquest pla té els objectius següents:
 - Fer una diagnosi compartida que detecti les necessitats de la Garriga, que calculi com s'hi adapten els recursos de què disposem i que especifiqui quins són aquests recursos.
 - Detectar nous motors econòmics al municipi: energies renovables, manteniment d'edificis, reciclatge, agricultura ecològica, cultura, serveis, comerç de proximitat, indústria, etc. **ES**
 - Impulsar l'assemblea de persones a l'atur, coordinada amb l'àrea de servei a les persones de l'Ajuntament. L'àrea ha de vetllar per oferir-li assessorament, suport i fer-ne el seguiment.

10.2. Servei Local d'Ocupació

El Servei Local d'Ocupació vetllarà per informar de les possibilitats, els drets i les obligacions en l'àmbit laboral, i incorporarà la perspectiva de gènere en les polítiques públiques d'ocupació.

- Aplicarem bonificacions i exempcions de taxes i impostos municipals a les persones desocupades que no cobrin prestació de desocupació.
- Augmentarem l'oferta formativa per a les persones desocupades.
- Farem polítiques actives d'ocupació i prioritzarem els recursos cap a l'orientació laboral i la recerca de llocs de treball, en empreses ordinàries, per a les persones amb diversitat funcional i contribuirem a crear sortides laborals a través de polítiques de desenvolupament local: horts urbans, cooperatives...
- Impulsarem el Programa d'Inserció Laboral (PIL) específic per a les persones afectades per malalties mentals. També, tallers ocupacionals i centres especials d'ocupació per a persones amb dificultats d'inserció en empreses ordinàries.
- Incorporarem la perspectiva de gènere en totes les fases del procediment d'inserció laboral i garantirem una representació equilibrada de dones i homes en els programes i les actuacions que es duguin a terme. **F+**

10.3. Perspectiva feminista en les polítiques d'activació econòmica

En el món laboral trobem múltiples situacions de discriminació vers les dones i el col·lectiu LGTBI+. Treballarem per incorporar una mirada feminista transversal i interseccional a les polítiques d'activació econòmica, amb l'objectiu d'eliminar les discriminacions de gènere existents.

- Proposarem formació específica en desigualtats de gènere i drets del col·lectiu LGTBI+, des d'una perspectiva feminista, al personal del Servei Local d'Ocupació. **F+**

- Oferirem assessorament, en matèria d'igualtat, al teixit empresarial: elaboració de plans interns d'igualtat, mesures per eliminar la bretxa salarial de gènere, mesures de conciliació i corresponsabilitat de la vida laboral i personal, etc. **F+**
- Impulsarem la creació de protocols de prevenció de l'assetjament sexual per lluitar per a l'eliminació de violències masclistes i LGTBI-fòbiques en el si del teixit empresarial. **F+**
- Treballarem per contribuir a la visibilització i no precarització dels treballs domèstics i de cura: elaborarem un estudi d'aquesta tipologia de treballs a la Garriga i organitzarem jornades d'assessorament a persones que es dediquen a treballs domèstics i de cura, a fi de contribuir a la millora de la situació legal i social del sector. **F+**

10.4. Potenciació de l'economia social i solidària

L'economia social i solidària (ESS) és el conjunt d'iniciatives socioeconòmiques que tenen com a objectiu resoldre necessitats de qui les impulsen per sobre de l'ànim de lucre, es gestionen de forma democràtica i horitzontal, actuen seguint valors com la igualtat, la sostenibilitat i la solidaritat, i pretenen contribuir al canvi social.

Per tot això donarem suport a les iniciatives sorgides de l'ESS per dinamitzar el teixit econòmic del poble i permetre alternatives al model neoliberal imperant en l'àmbit del treball i l'activació econòmica.

- Ens adherirem a la Xarxa de Municipis per l'Economia Social i Solidària (XMESS). **ES**
- Crearem un servei d'ESS per confeccionar un pla estratègic d'ESS. **ES**

- Atraurem cap a l'ESS les microempreses i les pimes del municipi. **ES**
- Proporcionarem accés i assessorament fiscal gratuït i promourem cooperatives d'autònomes. **ES**
- Incentivarem les cooperatives de plataforma com a alternativa a les grans multinacionals de missatgeria i transport, entre altres àmbits. **ES**
- Aplicarem el programa municipal cooperatiu de la Federació de Cooperatives de Treball i la Xarxa d'Economia Solidària de Catalunya (XES). **ES**
- Donarem ajudes al lloguer de locals buits per a aquests sectors econòmics. **ES**

10.5. Altaveu de la defensa dels drets laborals

La lluita pels drets laborals és una resposta a les necessitats materials de la població. Considerem fonamental la classe treballadora com a motor de transformació social. Cal, per tant, promoure i ser altaveu de les principals lluites en matèria laboral de la classe treballadora.

- Oferirem assessorament jurídic i legal gratuït per facilitar la defensa dels drets de les treballadores i fer ressò de les seves reivindicacions.
- Donarem suport i participarem en totes les mobilitzacions assembleàries i transformadores endegades per les treballadores del municipi.
- Facilitarem que les treballadores prenguin el control de les empreses que facin fallida, i assegurarem que s'hi apliqui un model d'autogestió que inclogui la participació de tots els agents afectats.

10.6. Comerç, indústria

- Fomentarem polítiques econòmiques i comercials a favor del comerç petit i de proximitat, impulsant l'especialització i l'economia social, cooperativa i ecològica.
- Farem polítiques comercials que beneficiïn el petit comerç de proximitat integrant-lo dins la trama urbana i evitant la instal·lació de mitjanes i grans superfícies comercials.
- Fomentarem el comerç de proximitat i les botigues de poble, potenciant el consum social i responsable.
- Utilitzarem el potencial de la sobirania alimentària per dinamitzar el petit comerç local. **ES MA**
- Farem un seguiment exhaustiu de la regulació de l'ús de terrasses a l'espai públic i privat que garanteixi la preservació de les condicions d'accessibilitat i mobilitat, el bon ús de l'espai públic i l'equilibri de les activitats que s'hi celebren.
- Apostarem pel sector públic i l'economia social i cooperativa, posant el territori i la comunitat en primer pla. **ES**
- Crearem un centre de ciclogística a la Garriga per al repartiment de les mercaderies lleugeres en bicicleta i tricicles de càrrega, cosa que evitarà la circulació de camions i camionetes de repartiment al nucli urbà, millorarà la mobilitat i farà disminuir les emissions de CO2. Alhora servirà per crear nous llocs de treball. **ES MA Mo**
- Fomentarem el mercat municipal, en detriment dels centres comercials i supermercats.
- Fomentarem l'ocupació de locals comercials buits amb estratègies de reactivació com ara afavorir la cessió temporal a artistes i entitats o organitzar-hi activitats artístiques o culturals.
- Incentivarem la creació de les comunitats energètiques als polígons per reduir la despesa, augmentar la independència energètica i utilitzar energies netes. **MA**



11.

MODEL DE POBLE

L'ordenació urbanística i territorial són eines fonamentals per al desenvolupament d'un municipi. En bona part, defineixen el model de poble, que, de forma directa, condiciona la qualitat de vida de les seves veïnes i la relació que tenen amb l'entorn. Sovint som testimonis de la pèrdua d'identitat i de cohesió social que causa el model de desenvolupament imperant al territori. El model actual se subordina al capital, entén el sòl com un bé del qual treure el màxim rendiment econòmic i promou unes dinàmiques de transformació territorial fonamentades en la lògica del consumisme i la individualitat, sobretot pel que fa a les alternatives de mobilitat, amb infraestructures que fragmenten el territori i que acaben consolidant-se com a barreres.

El cas de la Garriga no és diferent. Fins ara, contra l'interès comú de les veïnes, al nostre poble hi ha predominat un model de creixement basat en els interessos privats, els criteris especulatius i la construcció en extensió, que ha destruït o ha arriscat l'important patrimoni natural i que ha provocat forts impactes en l'entorn i en el medi ambient. En l'àmbit urbà, la presència del vehicle privat al municipi és molt important, i sovint s'ha prioritzat l'espai destinat al cotxe en detriment de l'espai destinat als vianants.

Davant d'aquesta situació complexa, proposem transformar el model de desenvolupament urbà i territorial, fent que situï les veïnes al centre i aposti per la sostenibilitat ambiental, social i econòmica. S'ha de poder respondre a les necessitats de la població en equilibri amb l'entorn, preservant els elements que ens identifiquen, com el patrimoni i la memòria. La bona gestió dels recursos naturals i dels residus i els impactes que generem també és una qüestió indissociable d'aquesta cerca d'un canvi sociocultural compartit.

11.1. Model de poble, territori i patrimoni

Seguirem treballant en la redacció del nou Pla d'Ordenació Urbanística (POUM) per un canvi de model basat en l'equilibri territorial i urbà i en la cohesió social. Amb l'objectiu de situar en un primer pla les necessitats col·lectives i la conservació de l'entorn, apostem per un urbanisme fonamentat en criteris de sostenibilitat social, ambiental i econòmica, que incorpori els mecanismes de participació ciutadana perquè les veïnes puguin implicar-se en la construcció d'un poble viu, actiu i sostenible.

- Participarem activament en la redacció del nou POUM per garantir un creixement compacte del municipi que protegeixi els espais naturals, que prioritzi les accions de construcció dins el nucli urbà consolidat, que incorpori la perspectiva de gènere, que prioritzi la mobilitat no motoritzada i que garanteixi l'accessibilitat universal. **MA Mo F+**
- Salvaguardarem els espais naturals contra nous processos de construcció i especulació, impedit la creació i/o el desenvolupament de nous sectors urbanístics a mitjà termini o bé modificant la seva classificació. **MA**
- Treballarem per la recuperació d'espais agrícoles en vessant, per recuperar espais productius, millorar el mosaic de paisatge i ecosistèmic i crear un paisatge més resilient. **MA**
- Redactarem la normativa necessària per evitar la implantació de plaques solars en espais rurals agrícoles. **MA**
- Recuperarem les propostes de l'Agenda 21 relacionades amb el disseny i els usos urbanístics.
- Regularitzarem les urbanitzacions amb dèficits estructurals i garantirem l'accés ciutadà a les infraestructures i serveis bàsics.
- Redactarem un Pla Especial per al Riu Congost, amb criteris de protecció i millora ecològica. **MA**
- Desenvoluparem un passeig fluvial continu al llarg del municipi que recuperi el riu Congost i l'integri al nucli urbà i al Parc Fluvial del Besòs. Procurarem que sigui un espai de gran valor social i natural. **MA**
- Treballarem per redactar un pla director urbanístic que defineixi tant uns criteris de coherència territorial com un planejament urbà coordinat i connectat amb els municipis de l'entorn i les zones properes.
- Fomentarem que es puguin rehabilitar aquelles edificacions situades en sòl rústic i que vagin lligades a explotacions pageses que permetin la recuperació del sector primari. **MA**
- Crearem espais que siguin refugis climàtics dins de la trama urbana, incrementant els espais amb espècies autòctones com a element central per millorar la biodiversitat urbana, combatre l'increment de CO² atmosfèric i el canvi climàtic, però també com a element de refrigeració i de reducció de la pols en suspensió i el soroll, i de millora de la qualitat de l'aire en general. **MA**
- Treballarem perquè el nou Pla Especial de Protecció de Patrimoni mantingui la idiosincràsia del paisatge urbà i la història de la Garriga, així com els edificis d'interès cultural i social. Seguirem promovent el seu coneixement com a mitjà de transmissió de valors i en difondrem els criteris de catalogació. Treballarem també amb criteris d'integració estètica.
- Vetllarem per la creació de l'ordenança de l'arbrat viari que ha de protegir i fer valdre l'arbrat i els jardins públics que són patrimoni del poble. **MA**

11.2. Sobirania alimentària i la defensa del patrimoni rural, el projecte *Arrela't*

El projecte *Arrela't* es va aprovar el 2019 amb el consens de totes les forces polítiques, però la seva execució és pràcticament inexistent.

Com a objectiu té el fet de mantenir la producció local primària i incentivar-la, també la producció secundària i el comerç de productes locals. També té com a objectiu mantenir un paisatge agrícola i recuperar terres ara abandonades. Un projecte cap a la sobirania alimentària i adaptat al canvi climàtic.

- Crearem una regidoria de sector agrari amb una tècnica de dedicació exclusiva.
- Realitzarem una campanya comunicativa impulsant el producte local i la seva capacitat per reduir impactes ambientals en comparació amb el producte "global".
- Farem un web on fer visibles la producció local i els productes per fomentar el comerç electrònic i exercir de porta d'entrada unificada de compra.
- Facilitarem canals de distribució i punts de venda directa, fent-ne la difusió pertinent mitjançant els mitjans municipals, de les produccions agrícoles de proximitat, i promourem especialment els qui fan agricultura ecològica.
- Incentivarem la sobirania alimentària, l'agroecologia, l'alimentació sana i els circuits curts de comercialització.
- Impulsarem la custòdia del territori. **MA**
- Crearem un banc de terres per vincular l'oferta i la demanda. Una de les accions seria poder oferir serveis, pràctiques o terres al jovent.
- Crearem un obrador per a la transformació del producte local. Aquest espai hauria de permetre generar un producte transformat de gran qualitat per a la seva comercialització. **ES**
- Elaborarem un programa d'assessorament productiu continuat centrat en la pagesia en fertilitat del sòl, plagues i malalties, tenint en compte l'adaptació al canvi climàtic pel que fa als conreus. **MA**
- Treballarem pel manteniment del rec Monar, com a infraestructura històrica i patrimonial que garanteix el regadiu de la part nord del municipi i estudiar els possibles usos públics de l'aigua sobrant. **MA**
- Bonificarem els impostos sobre els solars buits per posar-los en producció i millorar-ne el manteniment i qualitat paisatgística.
- Crearem un ramat públic per neteja de boscos i solars. **MA**
- Utilitzarem el potencial de la sobirania alimentària per dinamitzar el petit comerç local.
- Avançarem cap a un model de sobirania alimentària, promovent més horta pública, l'agricultura ecològica i el menjar de quilòmetre zero, i atenent les demandes socials. **MA**
- Fomentarem la gestió forestal al nostre municipi, tant pel que fa als boscos privats com als de titularitat pública, tant per reduir el risc d'incendi forestal, com per fer territoris resilents a l'actual canvi climàtic i pensar territoris vius. **MA**
- Incentivarem la gestió forestal sostenible, la silvicultura i l'ús de biomassa forestal com a biocombustible local i renovable, així com les sinergies entre la prevenció d'incendis forestals, la creació de llocs de treball i l'afavoriment d'hàbitats i biodiversitat associats a espais oberts com conreus i pastures. **MA**

- Promourem que els menús escolars incloguin productes de proximitat, produïts amb responsabilitat social i de forma respectuosa amb el medi. Ho promourem, també, a les entitats locals pel que fa als àpats dels esdeveniments públics.

11.3. Medi ambient i lluita contra l'emergència climàtica

L'entorn natural i agrícola del nostre poble és de gran interès. Part del terme municipal és reserva de la biosfera i tenim un mosaic agroforestal de qualitat. Creiem que cal preservar aquests actius naturals del nostre municipi per garantir la qualitat de vida de les nostres veïnes. Per això ens comprometem a treballar per fer de la Garriga un poble sostenible ambientalment i respectuós amb el medi ambient, que protegeixi les àrees d'interès natural, paisatgístic i agrícola, i que aposti per l'ús de les energies renovables i per la preservació dels recursos naturals.

- Preservarem i millorarem l'entorn i el patrimoni natural de la Garriga i rodalia, dotant els espais periurbans de recursos que garanteixin la seva conservació i que siguin compatibles amb altres usos i activitats econòmiques. Farem valdre els serveis ecosistèmics d'aquestes àrees. **MA**
- Impedirem la construcció de grans infraestructures en terreny agrícola o d'interès paisatgístic que puguin malmetre el territori. Ens oposem a projectes que afecten la comarca com el Quart Cinturó o l'explotació del territori a la zona del Circuit de Catalunya. **MA**
- Promourem el respecte i el coneixement sobre el medi, fomentant l'estudi, protecció i socialització del patrimoni rural i agrícola, i potenciant activitats culturals i esportives a l'entorn natural amb l'objectiu de donar-lo a conèixer i revalorar-lo. **MA**
- Estudiarem la possibilitat de recuperar tècniques i materials tradicionals per a les obres municipals.
- Preservarem i millorarem el corredor ecològic entre el Montseny i els cingles de Bertí a la zona de Gallicant. **MA**
- Potenciarem els sistemes de recollida d'aigües de pluja en edificacions i espai públic i la seva reutilització com a mecanisme per reduir el consum d'aigua potable.
- Aturarem el procés de pavimentació i impermeabilització dels sòls per consolidar el model d'ampliació de zones verdes amb terra per crear refugis climàtics amb més infiltració d'aigua, cosa que reduirà el risc d'inundacions i problemes generats per les fortes pluges, i que alhora afavorirà l'evaporació de l'aigua retinguda i incrementarà l'efecte refrigerant. **MA**
- Instal·larem sistemes de retenció de residus sòlids als sobreeixidors de les xarxes de clavegueram unitàries que, en funcionar a màxima capacitat en certs episodis de pluja, aboquen aigua residual al medi natural. **MA**
- Elaborarem el pla d'emergència municipal. En aquest pla s'han de definir unes mesures específiques a aplicar en funció de l'activació dels diferents escenaris de sequera (prealerta, alerta, excepcionalitat i emergència). **MA**
- Estudiarem la viabilitat tant econòmica com tècnica de la recuperació de pous municipals fora d'ús.
- Promourem l'aprofitament d'aigües grises i pluvials en els usos domèstics, comunitaris i privats que no requereixin aigua potable, mitjançant línies d'ajuts a fons perdut i/o bonificacions en els impostos i taxes municipals i promovent ordenances municipals que facin obligatòria la instal·lació d'aquests sistemes en reformes integrals d'habitatges i en la nova construcció. **MA**

- Redactarem el Pla d'Acció per l'Energia Sostenible i el Clima (PAESC) segons el pacte de les alcaldies pel clima. Ha d'incloure les actuacions que s'han de dur a terme per superar els objectius establerts per la UE per al 2030, i així anar més enllà de la reducció del 55% de les emissions de CO2 al seu terme. Ha de tenir una visió ambiciosa i incloure mesures d'adaptació als impactes del canvi climàtic. **MA**
- Dotarem de pressupost adequadament l'execució del PAESC per l'eficiència energètica en equipaments municipals.
- Promourem l'energia fotovoltaica dotant, progressivament, els edificis de la Garriga de sistemes basats en energies alternatives, com la solar, i aplicant als edificis de nova construcció normatives com el codi tècnic de l'edificació o el decret d'ecoeficiència.
- Promourem la instal·lació d'un enllumenat públic més eficient energèticament i que es proveeixi de tecnologia LED i fotovoltaica. Estudiarem la possibilitat d'instal·lar, on sigui viable, lluminària amb detectors de presència per disminuir la sensació d'inseguretat a la nit.
- Treballarem per una major producció d'energia renovable municipal per augmentar l'autosuficiència energètica de la Garriga, actuant directament sobre els equipaments municipals i indirectament a la resta del municipi.
- Fomentarem la creació de comunitats energètiques locals de generació i consum.
- Treballarem per canviar els proveïdors municipals per cooperatives d'energies renovables. **ES**
- Incentivarem la creació de les comunitats energètiques als polígons, per reduir la despesa, augmentar la independència energètica i utilitzar energies netes. **ES**
- Ampliarem els supòsits a totes les energies renovables en les bonificacions dels impostos municipals.

- Impulsarem la transició energètica en els vehicles municipals, adequant la flota municipal de forma progressiva. **MA**

11.4. Residus

La responsabilitat del reciclatge sovint recau en les usuàries. Creiem que per a una major eficàcia i per compromís social, la responsabilitat ha de ser compartida amb l'administració, que ha de facilitar alhora el procés de reciclatge i espais per a pràctiques alternatives com l'intercanvi, la reparació o la reutilització. En aquest sentit, apostem per l'estratègia de residu zero com a alternativa al model centrat en la proliferació d'abocadors i en la recollida selectiva vigent, d'eficàcia dubtosa.

D'altra banda, posar en pràctica un sistema que canvia tant la vida de la gent com el porta a porta sense un període d'implementació gradual, sense la participació ciutadana en el procés d'estudi i disseny del sistema i amb un format de gestió privada que ens treu el control de la recollida al poble, ha estat un error que cal corregir.

- Millorarem el sistema de recollida porta a porta, que, ben gestionat i amb la participació activa de la ciutadania en la seva gestió, resulta més eficaç, ocupa menys espai a l'espai públic i genera més llocs de treball i menys molèsties al veïnat. **MA**
 - Habilitarem zones on deixar els cubells basades en perxes i no a terra per les zones amb gran densitat d'habitatges.
 - Habilitarem un nou contenidor de paper o bé alternarem l'ús del cubell gris per dipositar el cartró per evitar problemes els dies de pluja o vent.
 - Augmentarem les zones amb aportació mitjançant contenidors amb targeta d'identificació per zones d'alta densitat de població i amb poc espai.

- Incrementarem el nombre de papereres amb sistema per impedir que s'hi dipositin bosses de rebuig.
- Augmentarem el servei d'emergència per retirar el rebuig dipositat de forma irregular.
- Promourem un servei per a la reutilització i reparació de béns mobles. Crearem un espai per a l'intercanvi de mobles i electrodomèstics de segona mà on també es formi en la reparació de petits electrodomèstics. **ES**
- Promourem alternatives de reducció de residus, fomentant la venda a granel, la reutilització d'ampolles i l'ús de carmanyoles i del carro de la compra per estalviar bosses de plàstic. **MA**
- Aplicarem una fiscalitat que incentivi la reducció de residus. Estudiarem l'aplicació de mètodes de pagament per generació, incloent-hi els que impliquin canvis en el contracte de recollida de residus, així com ampliar l'actual sistema de bonificacions. **MA**
- Treballarem per "ambientalitzar" les festes, les fires i altres esdeveniments, col·laborant amb les entitats per introduir plats i gots retornables o biodegradables, assolir la desaparició dels elements de plàstic d'un sol ús i promoure l'ús de barrils i contenidors més grossos en comptes de llaunes de begudes. **MA**



12.

MOBILITAT, ACCESSIBILITAT I ESPAI PÚBLIC

La presència d'infants als carrers és un indicador de la qualitat urbana d'un poble. Poder anar a peu a l'escola o a les activitats extraescolars, o jugar sense por dels cotxes, fan que el poble sigui amable per a tothom. Volem capgirar el model de mobilitat que ha donat prioritat a l'ús del vehicle privat en detriment de la mobilitat a peu o en bicicleta. La nostra proposta, doncs, es basa en polítiques orientades a afavorir una mobilitat sostenible, universal, respectuosa amb les persones, especialment les més vulnerables, i que tingui la seguretat com un dels seus principis bàsics.

Cal adaptar l'espai públic a les necessitats de tothom, afavorint-ne l'ús comunitari i evitant-ne la privatització; ampliar les rutes per a vianants, els camins escolars i les zones amb prioritat per a vianants, i connectar la xarxa pedalable actual i ampliar-la amb la connexió amb els pobles veïns. De la mateixa manera, cal obrir noves zones d'aparcament segur per a vehicles privats, connectades amb els itineraris a peu, ja que la xarxa de transport públic actual no respon a les necessitats reals de la població.



12.1. Disseny de poble: accessibilitat i mobilitat sostenible

- Actualitzarem el Pla de Mobilitat de la Garriga, orientat a l'estalvi energètic i a guanyar espais per a vianants, amb l'objectiu de reduir les emissions de gasos contaminants i l'espai destinat al cotxe al centre del poble. **MA**
- Fomentarem els desplaçaments a peu, aprofitant que l'extensió de la Garriga així ho permet, executant les mesures previstes en el mateix pla de mobilitat i el disseny dels itineraris a peu.
- Redactarem el pla d'accessibilitat de la Garriga, per detectar mancances a l'espai públic i als equipaments municipals. **DF EQ**
- Dotarem adequadament les partides per executar el pla d'accessibilitat de la Garriga.
- Dotarem adequadament les partides econòmiques necessàries per tirar endavant el Pla de Mobilitat.
- Crearem aparcaments gratuïts a l'àrea periurbana, ben connectats amb itineraris a peu.
- Repensarem la mobilitat al centre del poble reduint la presència de vehicles rodats, i ampliant les zones de plataforma única i les zones de prioritat per a vianants. La zona compresa entre els carrers Banys/Centre/ Calàbria – carretera Nova – carretera de l'Ametlla permetria fer això de manera prou senzilla, per la configuració urbana de la Garriga.
- Ampliarem l'àrea de plataforma única sense aparcament en altres carrers del centre del poble:
 - Ampliarem l'illa de vianants del centre, des del Forn del Sol fins a la cruïlla del carrer dels Banys amb la ctra. Nova.
 - Establirem trams permanents sense vehicles rodats (excepte veïnat i serveis) i posarem en funcionament la càmera lectora de matrícules.
 - Implementarem la senyalització de trams segons el dia de la setmana (els caps de setmana tot per als vianants).
- Crearem noves zones de plataforma única de connexió amb els barris:
 - Zona de c/ Banys amb ctra. Nova.
 - Zona del Forn del Sol al c/ Negociant (connexió del centre amb el barri nord i Can Noguera).
 - Zona del parc de la Sínia i Can Luna, adequant el parc lateral de Can Luna.
 - Correcta ordenació de la zona del pas a nivell de la ctra. de Samalús.
- Adequarem el camí fluvial i li donarem continuïtat des del barri de les Roques fins a la connexió amb el Figueró.
- Farem noves zones de prioritat per a vianants:
 - Pacificació de Ca n'Ílla: zona escolar, c/ Santa Maria del Camí.
 - Pacificació de Can Noguera: des dels Pinetons fins a la zona esportiva passant pel pati de la Torre del Fanal.
- Repensarem el model de mobilitat al Passeig i el convertirem en un espai més adaptat als vianants i les bicicletes.
- Farem més accessibles les vies urbanes mitjançant plataformes elevades a les cruïlles o la renovació de senyals de trànsit, entre d'altres. **DF**
- Restringirem l'ús de vehicles rodats prop dels centres educatius. **MA JJ**
- Farem possible els camins escolars mitjançant la redacció i disseny del projecte de camins escolars amb les millors rutes, intervenint en la senyalització, la conversió en zona de vianants de camins estratègics i propers a equipaments escolars i la intervenció en punts foscos. **JJ**

- Realitzarem un procés participat que compti amb les AFA i la infància per acompanyar el disseny dels camins escolars. **IJ**
- Potenciarem el servei de bicibús impulsat per les AFA, vetllarem per la correcta contractació del servei de monitoratge i posarem a disposició els serveis de contractació de l'Ajuntament. **IJ**

12.2. Disseny de poble: espai públic, places i carrers

- Adaptarem i revisarem tots els parcs públics amb una perspectiva d'accessibilitat universal i tenint en compte la mirada de 0-3 anys. **IJ**
- Redactarem i executarem el nou pla de millora de l'arbrat que tingui com a objectiu la transformació de l'arbrat urbà, amb la diversificació d'espècies més adaptades a l'entorn i el clima i facilitar la mobilitat activa. **MA**
- Encarregarem el Pla de Millora del Riu Congost, perquè es duguin a terme les accions planificades el 2019 d'ampliació de la zona de protecció de la Xarxa Natura 2000 i per repensar els usos de l'espai fluvial. **MA**

12.3. Prevenció i regulació

- Aplicarem el nou codi de circulació per evitar l'incivisme al volant, els darrers anys, de cada 100 multes interposades només 41 han estat pagades. Cal evitar estacionaments indeguts en zones amb prioritat per a vianants.
- Elaborarem un protocol per a la prevenció, l'actuació i la resolució de situacions d'assetjament a usuàries de bicicleta i vehicles de mobilitat personal.

- Disposarem elements de pacificació per poder fer efectiu els 30 km/h de velocitat màxima a tot el municipi (radars dissuasius en punts foscos i accessos al poble, pilones, mobiliari i arbrat en carrers on se sol superar la velocitat màxima, etc.).

12.4. Participació

- Crearem el consell sectorial de mobilitat, òrgan de participació i disseny de les polítiques en l'àmbit de la mobilitat i l'espai públic.
- Crearem una comissió de mobilitat interescolar perquè les famílies dels centres, a través de les AFA, participin en el disseny de rutes escolars segures. **IJ**
- Convocarem les entitats de mobilitat al consell sectorial de cultura, perquè participin en el disseny de festivitats culturals com la festa major o les festes de barris i ajudin a difondre l'ús de la bicicleta i de la sostenibilitat. **IP**
- Potenciarem que les entitats de mobilitat participin en l'elaboració del Pla Educatiu d'Entorn/Educació 360, per coordinar l'àmbit del lleure, les necessitats educatives i el treball en pro de la mobilitat sostenible. **IJ MA**

12.5. Ampliació, manteniment i millora de la xarxa pedalable

- Dotarem adequadament la partida de manteniment de la xarxa pedalable actual.
- Actualitzarem la senyalització del traçat actual de la xarxa pedalable.
- Ampliarem els aparcaments per a bicicletes a tots els equipaments públics i zones properes de serveis públics o parades de transport públic, mitjançant aparcaments segurs petits o de tipus U invertida.

- Estudiarem la instal·lació de quatre aparcaments segurs amb límits de temps llargs repartits pel municipi estratègicament, tenint en compte les zones més densificades.
- Executarem el projecte de xarxa pedalable de connexió nord-sud del poble, mitjançant una connexió segregada per a bicicletes i per calçada que enllaci els trams existents:
 - Executarem el carril bici del camí fluvial del Figueró (Can Borrell) fins a la zona esportiva de Can Noguera, respectant l'espai de la Xarxa Natura 2000. **MA**
 - Executarem el nou traçat del carril bici del Giroi al Passeig, passant per la zona de Can Terrers.
 - Executarem el nou traçat del carril bici del Giroi a la zona de la cimentera mitjançant la passera a l'altura del Tamayo.
 - Executarem el nou traçat del carril bici com a carril de connexió des del centre de vianants cap al polígon direcció les Franqueses.
- Implementarem una connexió segura entre el carril bici actual i l'estació de tren.
- Establirem carrers amb convivència pacificada amb 20 km/h de velocitat màxima als carrers estrets del poble i els carrers de calçada en superfície amb prioritat invertida.
- Crearem un nou carril bici segregat per la calçada des del centre fins al Consorci del Moble i que connecti amb el camí de St. Cristòfol com a porta d'entrada al Montseny.
- Connectarem la Garriga amb els pobles veïns amb una xarxa pedalable segura:
 - Executarem el nou traçat del carril bici del projecte de connexió amb l'Ametlla.
 - Millorarem la connexió amb el Figueró.
 - Millorarem la connexió amb les Franqueses.

- Treballarem per crear un ens públic que coordini la xarxa pedalable interurbana del Vallès Oriental que inclogui la participació de les entitats de mobilitat i les administracions públiques. **AS**

12.6. Foment de l'ús de la bicicleta

- Incentivarem l'ús de la bicicleta i realitzarem campanyes de sensibilització a fi de reduir els nivells de contaminació i fer més saludables els hàbits de vida. **MA**
- Realitzarem campanyes de formació en centres educatius sobre circulació de forma segura en l'àmbit urbà i la mobilitat sostenible, amb la col·laboració de les entitats de mobilitat sostenible del poble. **UJ**
- Executarem el projecte de bici-escola amb la participació de les entitats de mobilitat sostenible per incentivar l'ús de la bicicleta. **UJ**
- Realitzarem una campanya de sensibilització "a l'escola a peu/en bici". **UJ**
- Crearem senyalitzacions especials del carril bici i campanyes de difusió del traçat del carril bici.
- Executarem projectes d'envelliment actiu, relacionant gent gran i ús de la bicicleta com els projectes *En bici sense edat*.

12.7. Potenciació del transport públic col·lectiu

- Estudiarem fer més assequible el servei d'autobús interurbà, a fi de descongestionar el centre, estalviar econòmicament, vetllar pel medi i facilitar la mobilitat de les persones amb dificultat de moviment o sense vehicle privat. **DF**

- Realitzarem un estudi de transport urbà o transport a demanda, estudiant una prova pilot de transport interurbà a demanda que inclogui el combustible més eficient i sostenible i parades estratègiques en diferents punts del municipi.
- Farem les gestions necessàries per revertir el dèficit històric de la línia R3 a fi d'obtenir un servei de ferrocarril de qualitat.
- Vetllarem per la correcta interlocució amb ADIF, RENFE i el Departament de Territori per tenir un interlocutor vàlid per saber l'abast de les obres de desdoblament. **AS**
- Vetllarem per la correcta interlocució amb el Departament de Territori perquè els serveis alternatius en períodes d'aturada del servei de ferrocarril es prestin de forma adequada i eficaç. **AS**
- Promourem la cooperació entre municipis de la línia R3 per fer pressió a les administracions i organismes supramunicipals. **AS**
- Vetllarem per la millora dels accessos a l'estació de tren (accessibilitat universal, aparcaments per a vehicles de persones amb mobilitat reduïda, aparcament per a bicicletes...). **EQ DF**
- Exigirem a ADIF el bon funcionament i manteniment de l'estació de tren (passos segurs, màquines validadores de tiquets, informació i megafonia) per garantir la seguretat, accessibilitat i el servei adequat de l'estació. **EQ AS**
- Vetllarem pel desdoblament i la inversió en la línia R3 de Rodalies.
- Donarem suport a les mobilitzacions socials en favor d'un transport públic de qualitat. **IP**

**FEMINISME
ECOLOGISME
SOCIALISME
PAÏSOS CATALANS**

<http://lagarriga.cup.cat/>



LA GARRIGA